



У КАРТЫ МИРА

ШВЕЙЦАРИЯ

У КАРТЫ МИРА

А. МУХИН, М. ИППА

ШВЕЙЦАРИЯ

ГОСУДАРСТВЕННОЕ ИЗДАТЕЛЬСТВО
ГЕОГРАФИЧЕСКОЙ ЛИТЕРАТУРЫ

Москва — 1954

ВВЕДЕНИЕ

Многие слышали о красотах Швейцарских Альп и целебных свойствах швейцарского горного климата. Швейцария славится курортами, на которые приезжают лечиться больные. Еще чаще приезжают сюда для отдыха и развлечений богатые туристы из ряда стран Западной Европы и Америки. В Швейцарии нередко происходят международные встречи и конференции. Но было бы неправильно представлять себе Швейцарию только как страну красивой природы и комфортабельных отелей, какой рисуют ее рекламные издания предприимчивых курортных дельцов. Швейцария относится к развитым капиталистическим государствам, с присущими им резкими социальными контрастами. В ее хозяйстве господствуют крупные капиталистические монополии, имеющие большие капиталовложения не только в своей стране, но и за границей. Швейцарская буржуазия принимает активное участие в эксплуатации народов слаборазвитых стран.

Продукция промышленности Швейцарии сбывается чуть ли не во все страны мира. Искусными руками швейцарских рабочих создаются точные машины и станки, аппараты и приборы. Искусство швейцарских часовых мастеров получило всемирную известность. Признанием пользуются изготовляемые местными вышивальщицами художественные вышивки. В стране производится много других изделий, выработка которых требует большого умения и высококвалифицированного труда. Крестьяне-скотоводы вывели высокопродуктивные породы молочного скота и достигли выдающегося мастерства в сыро-

варении. Однако плоды народного труда в условиях швейцарской действительности используются горсткой монополистов для извлечения максимальных прибылей.

В прошлом Швейцария обычно рассматривалась как «образец» буржуазной демократии. Однако в эпоху империализма, особенно в период общего кризиса капитализма, швейцарская буржуазия, как и буржуазия других стран, все больше отказывается от методов буржуазной демократии, все чаще прибегает к открыто реакционным методам осуществления своего господства. В годы второй мировой войны швейцарская реакция вопреки воле народа проводила политику пособничества фашистским государствам, а после войны выступает в поддержку агрессивной политики международных империалистических кругов. В угоду им в Швейцарии проводятся различные мероприятия по милитаризации страны, переводу высоко-развитой промышленности и других отраслей хозяйства Швейцарии на военные рельсы.

Но миролюбивый народ Швейцарии, как и народы других капиталистических стран, все шире разворачивает борьбу за подлинно независимую политику своей страны, за мир, за дружественные отношения с Советским Союзом, Китайской Народной Республикой и другими странами демократического лагеря.

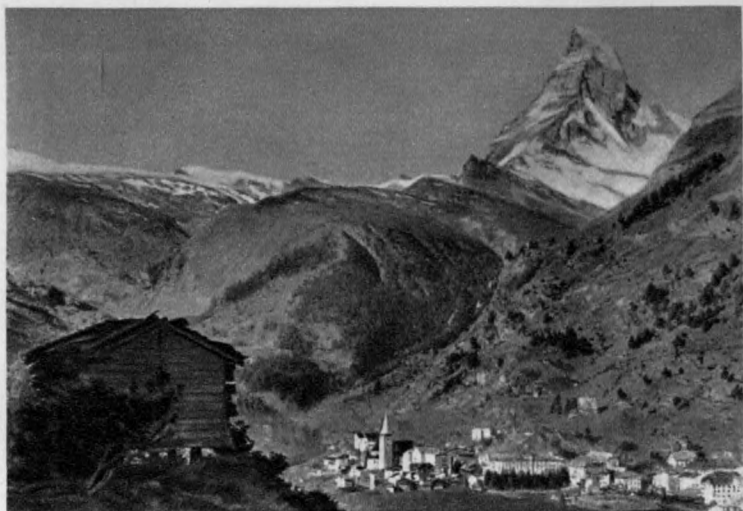
ГЕОГРАФИЧЕСКОЕ ПОЛОЖЕНИЕ. ПРИРОДНЫЕ УСЛОВИЯ

Швейцария расположена в Центральной Европе. Она не имеет морских границ. Ближе других находится Средиземное море, но и от него Швейцария отстоит на 150—200 километров. По размерам территории (41,3 тыс. кв. км) она находится на одном из последних мест среди европейских государств.

Соседями Швейцарии являются Италия, Франция, Германия, Австрия и Лихтенштейн. С Италией Швейцария граничит на юге и юго-востоке, с Францией — на западе, с Германией — на севере. С Австрией и Лихтенштейном она граничит на востоке. Общая длина ее государственных границ составляет около 1 886 километров. Граница с Италией (740 км) проходит, за исключением ее самого южного участка, по высоким горным хребтам. Швейцарско-французская граница (573 км) идет по горным районам



Физико-географическая карта.



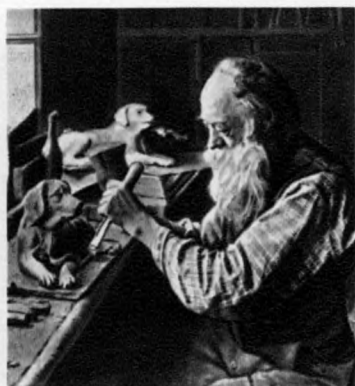
Вид на Церматт и Маттергорн.



Алечский ледник



За работой на ручном станке



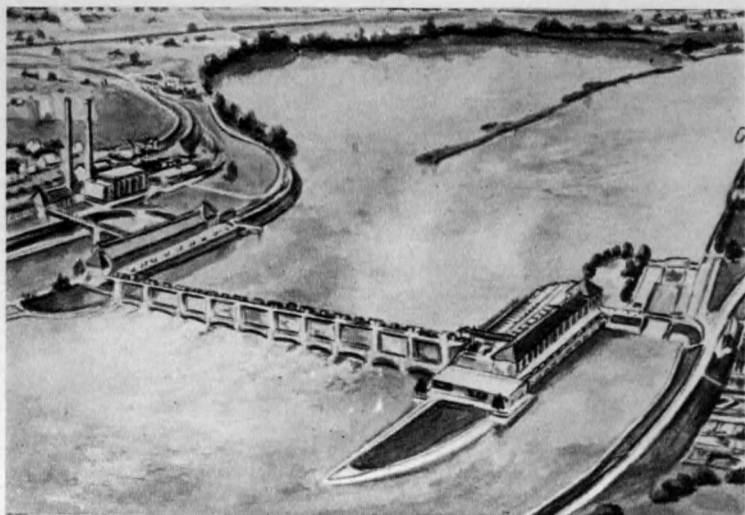
Резчик по дереву



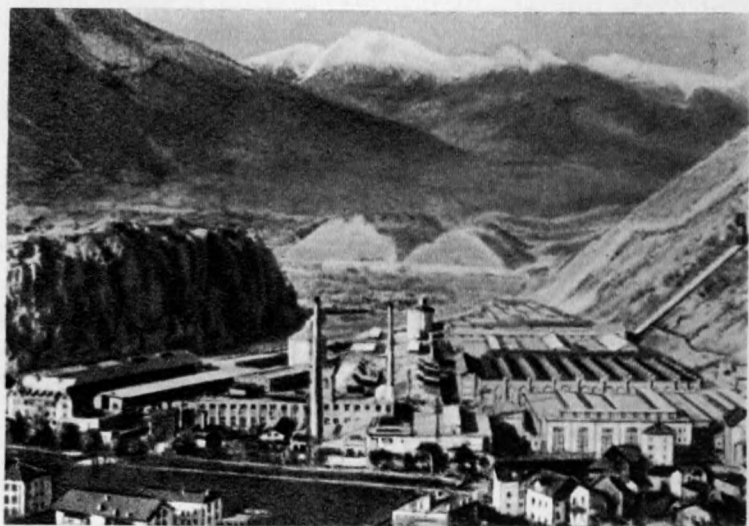
Перевозка молока на собаках



Крестьянский дом в Тичино



Гидроэлектростанция на Рейне



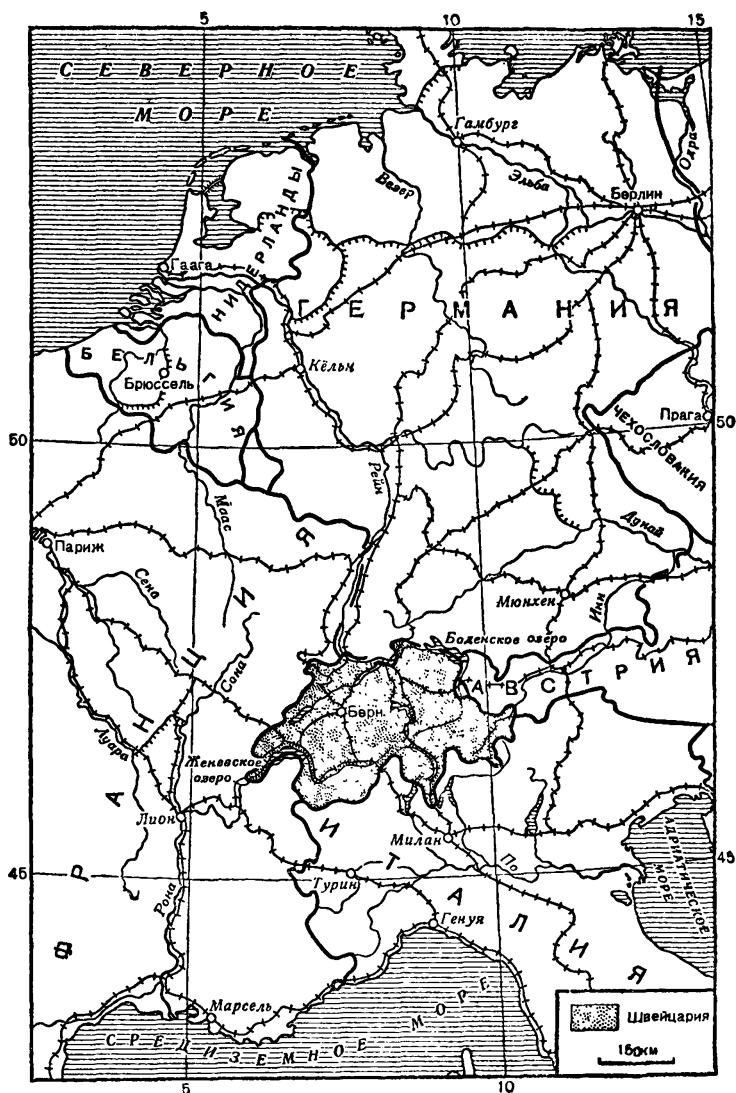
Алюминиевый завод в Шиппи, вблизи Мартиньи

Альп и Юры и по Женевскому озеру, граница с Германией (366 км) — по Боденскому озеру и Рейну, местами незначительно отклоняясь от него, с Австрией (165 км) — по верхнему Рейну и главным образом по высоким горам, с Лихтенштейном (41 км) — по верхнему Рейну.

Швейцария — горная страна. Ее средняя высота над уровнем моря составляет 1 350 метров. Вместе с тем поверхность ее разнообразна: наряду со снеговыми вершинами Альп в ней имеются невысокие горы Юры, плоскогорье, а на крайнем юге даже крохотные низменные участки (ниже 200 м над уровнем моря). Альпы, Юра и Швейцарское плоскогорье занимают всю территорию страны. На Альпы приходится 60 % площади Швейцарии. Они покрывают всю ее центральную, южную и юго-восточную части. В пределах Швейцарии расположена центральная, наиболее суженная, но и наиболее величественная и живописная часть Альп. Благодаря густой сети речных долин и наличию сравнительно низких перевалов Швейцарские Альпы были доступны для сообщения уже в древние времена. По альпийским дорогам и тропинкам за много столетий до проведения железных дорог и прорытия туннелей тянулись выючные купеческие караваны из Италии в прирейнские страны Европы и обратно. Наиболее важный из альпийских перевалов — Сен-Готард (2 112 м) — соединяет долину р. Рейса, относящуюся к бассейну Рейна, с долиной р. Тичино, притока р. По. Перевал Симплон (2 009 м) соединяет долины верхней Роны и р. Тосе (бассейн р. По). Всего в Швейцарии насчитывается более 200 горных перевалов.

Благодаря центральному положению на континенте Европы и наличию удобных трансальпийских путей сообщения через Швейцарию и сейчас проходят важные международные пути из прирейнских стран (Западной Германии, Восточной Франции, Нидерландов, а также из Бельгии и Люксембурга) в Северную Италию, и из Австрии во Францию.

Схема расположения горных цепей в общем проста. Долины верхней Роны и Переднего Рейна (одного из истоков Рейна) образуют как бы одну продольную ложбину и делят Швейцарские Альпы на два ряда почти параллельных хребтов, вытянутых большей частью с юго-запада на северо-восток. К северу от этой ложбины лежат



Географическое положение Швейцарии.

мощные хребты Бернских Альп (или Бернского Оберланда) с их главной вершиной Финстерааргорн (4 275 м) и к северо-востоку от них невысокие, но очень живописные Фирвальдштетские Альпы. Далее к востоку и северо-востоку лежат Гларнские Альпы и Аппенцельские Альпы, тоже не очень высокие. К югу от ложбины находятся Валлиские (или Пеннинские) Альпы, Лепонтийские (или Тессинские) Альпы и др. Высочайшая точка Швейцарии — Пик Дюфур (4 634 м) в массиве Монте-Роза — находится на границе с Италией (Валлиские Альпы). Немного уступает ему расположенный поблизости Маттергорн (4 505 м), который из-за крутизны своих склонов (на них обычно не держится снег) является одной из наиболее труднодоступных вершин Альп¹.

Самая высокая часть гор сложена кристаллическими породами: гранитами, гнейсами, а также известняками и другими твердыми горными породами. Высокогорные области покрыты вечными снегами и ледниками, медленно сползающими со склонов гор. Крупнейший ледник — Аалечский (длиной около 24 км) — находится в Бернских Альпах. Зимой в горах нередко снежные обвалы (лавины), иногда уносящие много жизней и причиняющие значительный материальный ущерб². Снежным обвалам способствует вырубка лесов на горных склонах. Тающие летом снега и льды питают многочисленные горные ручьи и реки.

Для высокогорных областей Альп характерны резкие формы рельефа: острые, зубчатые гребни, причудливые утесы и скалы, пикообразные вершины, глубокие ущелья, каменные осыпи. Чем горы ниже, тем рельеф, как правило, становится спокойнее и сами горы доступнее.

С северо-запада Альпы окаймляет невысокое (средняя высота 400—600 м) волнистое Швейцарское плоскогорье, сложенное главным образом из мягких глинисто-песчаных пород и занимающее около одной трети территории страны. Здесь находятся важнейшие экономические центры Швейцарии и проживает большая часть ее населения.

На крайнем северо-западе, по границе с Францией,

¹ Монблан — высшая точка Альп и всей Западной Европы (4 810 м) — находится во Франции на границе с Италией, в 15—20 км к юго-западу от Швейцарии.

² Зимой 1950/51 г. это стихийное бедствие приняло особенно большие размеры.

поднимается ряд параллельных горных хребтов Юры. Эти горы состоят преимущественно из известняков, не очень высоки (средняя высота около 800 м, наибольшая — около 1 700 м), но до проведения шоссейных и железных дорог они были сравнительно труднодоступны из-за крутизны своих склонов, узости и извилистости поперечных долин, имеющих характер ущелий («клюзы»). Значительное распространение здесь получили так называемые карстовые явления: провалы почвы, воронки, пещеры, подземные реки и т. д. В результате почва страдает сухостью, так как дождевая вода быстро просачивается через пористые и трещиноватые известняки и выступает в виде богатых водой источников глубоко внизу, в долинах.

Разведанные полезные ископаемые Швейцарии весьма незначительны. Небольшие запасы угля (бурого и каменного) разбросаны по многочисленным мелким месторождениям. Железные руды встречаются в нескольких местах, но запасы их невелики. Наиболее крупное месторождение находится в Юре, к юго-западу от Базеля. Обнаружены небольшие месторождения графита, талька, горного хрусталя, асфальта. Некоторое значение имеют каменная соль (главным образом в районе Базеля), фосфориты и разнообразное сырье для производства строительных материалов, а также торф. Местами встречаются лечебные минеральные источники.

Месторождений нефти, а также руд цветных металлов нет.

Подробная физическая карта Швейцарии покрыта как бы густой голубой сеткой. Это — речная сеть. Здесь берет свое начало ряд важнейших рек Западной Европы: Рейн, Рона, а также р. Тичино — приток р. По, р. Инн — приток Дуная. Все эти реки с альпийского горного поднятия текут в разные стороны, поэтому небольшая территория Швейцарии принадлежит к бассейнам четырех морей. Речная сеть большей, северной, части страны имеет сток в Северное море (р. Рейн и его приток Ааре с Рейсом, Лимматом и др.), юго-западной части — в Средиземное море (через Рону); Южная Швейцария находится в бассейне Адриатического моря (здесь протекает р. Тичино — левый приток р. По) и крайний юго-восток принадлежит к бассейну Черного моря (р. Инн — правый приток Дуная).

Важнейшим гидрографическим узлом Швейцарии является массив Сен-Готард, на склонах которого берут начало Рона, Рейн, Рейс, Тичино. Верховья их сходятся очень близко. По долинам рек проложены дороги. Благодаря этому перевал Сен-Готард имеет выдающееся значение для внутренних и международных сообщений.

Реки Швейцарии имеют горный характер, очень бурны, многоводны и изобилуют водопадами. Они, как правило, не являются судоходными, но зато представляют собой мощные источники водной энергии (приблизительно 5 млн. квт, из которых более половины используется).

Многочисленные крупные озера расположены главным образом на Швейцарском плоскогорье и в нижнем поясе гор. Вытянутые в длину котловины этих озер представляют собой «выпаханные» ледниками и подпруженные конечно-моренными отложениями ложа древних речных долин. Все крупные озера являются проточными. Некоторые из них довольно значительны по площади и очень глубоки. Самые крупные — Женевское и Боденское озера. Оба они пограничные. Первое принадлежит Швейцарии и Франции, второе — Швейцарии, Германии и Австрии. Из других озер следует отметить Цюрихское, Фирвальдштетское, Невшатальское, а также Лугано и Лаго-Маджоре. Последние находятся частью в пределах Швейцарии, частью — Италии. Из-за большой глубины и прозрачности воды озера имеют красивый голубой или синий цвет. Берега их обычно окаймлены лесистыми горами и очень живописны, густо заселены и охотно посещаются туристами. Кроме того, озера имеют известное значение для судоходства и отчасти для рыбной ловли.

Своими многочисленными полноводными реками Швейцария обязана большому количеству осадков, которое выпадает в горах. Климат здесь в общем влажный, но в отдельных районах довольно разнообразен и изменяется в зависимости от высоты местности, расположения склонов по отношению к странам света (экспозиции) и т. д. Высотная зональность проявляется в климате очень ярко. На побережьях озер Швейцарского плоскогорья, защищенных от северных ветров, климат умеренно теплый и отличается мягкостью, а в долинах южного склона Альп приближается к средиземноморскому климату Италии. На Швейцарском плоскогорье зима тоже мягкая (средняя

температура около 0°), снежный покров неустойчив, лето теплое (+ 18°, + 19°) и продолжительное, так что почти повсюду вызревает виноград. Количество осадков (от 800 до 1 000 мм и более в год) достаточно для сельского хозяйства. На Швейцарском плоскогорье осадки большей частью выпадают летом.

В Альпах климат в общем суров и чем выше, тем суровее. Зимы обычно многоснежны¹, на вершинах господствуют сильные ветры, нередко снежные метели. Лето прохладное. На склонах гор выпадает значительное количество осадков (до 2 000 мм и более в год). Лишь узкие и глубокие горные долины иногда страдают сухостью и бывает необходимо искусственное орошение. Выше 2 500—3 000 м снег не тает в течение круглого года. Зона вечных снегов и льдов занимает приблизительно десятую часть всей площади Швейцарии.

Одной из особенностей климата Альп и Швейцарского плоскогорья являются фёны — сильные теплые и сухие ветры, дующие с гор². Весной они способствуют быстрому таянию снега на горных склонах и освобождению от него пастбищ, а осенью — созреванию плодов, винограда и т. д. Когда дует фён, воздух настолько сух, что во избежание пожаров в деревнях запрещают курить.

Суровый, но здоровый климат высокогорных долин и мягкий солнечный климат побережий озер (особенно Женевского, Лугано и некоторых других) благоприятны для лечения многих болезней. Это обстоятельство, а также красивая природа способствовали развитию в Швейцарии курортного дела.

Когда-то горные склоны и долины Швейцарии покрывали дремучие лиственные и смешанные, а выше — хвойные леса. В них водились медведи, лисицы, олени, глухари

¹ Зимой 1906/07 г. очистку Готардской дороги от снега производила тысяча человек. Чересчур обильные снегопады иногда приносят несчастья: в 1865 г. в Локарно снега выпало так много, что обвалилась крыша одной из церквей. Погибло много людей.

² Они возникают, когда в северной части Центральной Европы проходит глубокий циклон (область низкого атмосферного давления). Тогда воздушные массы, втягиваясь в эту область, поднимаются по южному склону Альп, переваливают через них и опускаются в долины северного склона и на плоскогорье. При опускании воздух сильно нагревается. Это и есть фён. Фёны дуют и в других горных странах.

и многие другие дикие звери и птицы. Теперь мало что осталось от первоначальной растительности и животного мира.

Леса занимают в среднем около 25 % территории. На плоскогорье и в нижнем поясе гор примерно до высоты 800 м они почти начисто вырублены. Здесь преобладают парки, сады, огороды, виноградники, посевы.

Выше — от 800 до 1 800 м — простирается зона лиственных (бук, дуб), затем хвойных лесов (ель, лиственница, кедр, сосна). Над лесами — богатые субальпийские и альпийские луга с большим количеством ярких цветов, выше — почти лишенная растительности зона вечных снегов и голых скал.

В прошлом богатый животный мир в большой степени подвергся истреблению. Дикие животные сохранились преимущественно в труднодоступных высокогорных местностях и в заповедниках. Рыбы в озерах и реках немного. Ее также разводят искусственно.

В Швейцарии сравнительно мало хороших почв, притом часть их из-за хищнического использования и обезлесения горных склонов подвергалась разрушению (размыву и т. д.). Довольно высокие урожаи здесь собирают главным образом благодаря трудолюбию швейцарского крестьянства и сравнительно высокой агротехнике. В высокогорной зоне почвенный покров часто вообще отсутствует или имеет несплошной характер. Кроме того, прежде чем обрабатывать пашню, ее нужно очистить от камней и щебня. На Швейцарском плоскогорье преобладают довольно плодородные бурые лесные почвы, в долинах — аллювиальные почвы, образованные наносами горных рек. Они тоже плодородны, но ограничены небольшими площадями.

ИЗ ПРОШЛОГО

Древнейшие обитатели Швейцарии — гелветы (кельты) на западе и реты (ретийцы) на востоке — были покорены римлянами в I в. до нашей эры и восприняли римский язык (латынь) и, отчасти, римскую культуру. В V — VI вв. нашей эры территория Швейцарии была завоевана на западе бургундами, на севере — аллеманами, на юге — остготами и другими германскими племенами. Почти все эти германские племена подпали под культурное влияние

романизированного местного населения. Только аллеманы сохранили свою самобытность; они дали начало населению современной Швейцарии, говорящему на немецком языке. На западе, юге и юго-востоке страны население стало говорить на языках, развившихся на основе латыни: французском, итальянском и рето-романском.

В период раннего средневековья территория нынешней Швейцарии была завоевана франками и вошла в состав империи Карла Великого, а затем «Священной Римской империи германской нации». Фактически жители горных местностей в значительной степени сохраняли свою независимость.

До XIII в. Швейцарии как государства не существовало. Швейцарский Союз возник в ходе борьбы горных кантонов¹ центральной части страны, расположенных на оживленном торговом пути из прирейнских стран в Северную Италию, против стремившихся их покорить князей Габсбургов, ставших потом австрийскими императорами.

Тогда самым оживленным был путь через Сен-Готардский перевал. Местное население нанималось проводниками купеческих караванов и отдельных лиц, охраняло путников и обслуживало их ночлегом, лошадьми, экипажами и т. д., а также собирало пошлыны. Все это приносило горцам большие доходы. Попытки Габсбургов подчинить себе горные кантоны и поставить под свой контроль этот важный путь окончились неудачей. Швейцарцы отстаивали свою свободу и независимость.

Героические события борьбы швейцарского народа за независимость породили легенды и сказания, в том числе легенду о Вильгельме Телле, на сюжет которой написаны литературные и музыкальные произведения Шиллера, Россини и других мастеров мировой культуры. Одна из легенд рассказывает об образовании в 1207 г. на зеленом лугу Грютли около Фирвальдштетского озера «вечного союза» швейцарских кантонов. Однако достоверность этого события подвергается большим сомнениям, и в настоящее время официальной датой образования швейцарского государства считается 1291 год, когда был заключен договор о союзе между тремя «первоначальными» кантонами —

¹ Кантонами называются области, входящие в состав Швейцарского Союза.

Швицем (отсюда Швейцария), Ури и Унтервальденом. К трем «первоначальным» кантонам скоро присоединился Люцерн, и образовался союз четырех «лесных» кантонов. К ним затем примкнули и другие кантоны с населением, говорившим на немецком языке. Добровольно или путем завоевания и другими насильственными способами постепенно были присоединены соседние территории¹ с населением, говорившим на французском, итальянском и ретороманском языках. Так возникло многонациональное швейцарское государство.

Социальный строй кантонов, входивших в Швейцарский Союз, был различен. Наряду с горными, почти чисто сельскими кантонами, в которых, несмотря на господствовавшие в то время феодальные порядки, значительные слои крестьянства оставались свободными, в Союз входили также большие города (Цюрих, Базель, Берн и другие). В них получили развитие ремесло и торговля, а власть находилась в руках немногих знатных родов (городского патрициата). Между крестьянством и городской знатью, как и между этой знатью и городскими ремесленниками, происходила острая классовая борьба.

Одним из проявлений классовой борьбы в XVI в. была религиозная борьба, так называемая реформация. В период реформации в Швейцарии велись жестокие междоусобные войны между протестантскими и католическими кантонами. Более прогрессивные и экономически более развитые протестантские кантоны решили сбросить с себя иго римско-католической церкви, которая путем многочисленных поборов, налогов, спекуляций и т. д. накопила огромные богатства и жестоко эксплуатировала верующих. Борьба против римско-католической церкви и ее сторонников была направлена одновременно против феодальных порядков, которые эта церковь олицетворяла и защищала. Победа протестантизма в ряде кантонов способствовала более быстрому развитию в них капитализма. Имело большое значение и то, что протестантские кантоны охотно предоставляли убежища иностранцам-единоверцам, жертвам религиозных и политических преследований. Французские и голландские гугеноты, итальянские

¹ Такие территории вплоть до конца XVIII в. находились на положении неравноправных по отношению к остальным кантонам.

протестанты, английские кромвелисты немало способствовали развитию хозяйственной и политической жизни Швейцарии; они приносили с собой трудовые навыки¹, знания, капиталы, более передовые общественные отношения и идеи.

С начала XVI в. Швейцария перестала участвовать во внешних войнах и перешла к политике нейтралитета. Между тем в средние века швейцарская армия считалась первоклассной военной силой. Тогда швейцарские кантоны начали во все возрастающих количествах поставлять наемников в европейские армии. Кантоны Швейцарии, заключавшие договоры о вербовке наемников, получали щедрые вознаграждения. Тогдашние властители Европы искали союза с маленькой Швейцарией. Рассказывают, что посол французского короля Франциска I, стараясь склонить Швейцарию к поставке наемников, которых пытался привлечь на свою сторону также германский император, усеял пол червонцами и, загребая золото лопатой, сказал послам швейцарских кантонов: «Это получше императорских обещаний». Золото и торговые льготы, которые получали кантоны за кровь наемников, обогащали правящую верхушку кантонов. Приток золота содействовал развитию торговли и ремесла. Но массовое отвлечение мужчин цветущего возраста на службу в иностранных армиях и их истребление в войнах подрывало производительные силы страны, особенно католических кантонов Центральной Швейцарии, в которых наемничество особенно «процветало», что и способствовало сохранению их отсталости. Язва продажности все больше разлагала правящую аристократическую верхушку кантонов, получавшую взятки за поставку наемников. Росла и зависимость Швейцарии от стран, с которыми она была связана золотой цепью наемничества. В XVIII в. в иностранных армиях находилось до четверти всех мужчин призывного возраста, а всего за три столетия, по различным данным, на военной службе за границей служило от одного до двух миллионов швейцарцев. Швейцарские наемники много раз использовались реакционными правительствами в борьбе против революции во Франции, Италии и других странах. В частности,

¹ Например, часовое дело, получившее большое развитие в Швейцарии, было занесено сюда из Франции, шелковое дело — из Италии.

в 1789 г. они защищали в Париже тюрьму Бастилию от восставшего народа.

Накоплению капиталов в стране способствовало также развитие посреднической транзитной торговли.

Немалое влияние на общественно-политическое развитие Швейцарии оказали революционные события во Франции. «Французское завоевание 1798 г. и французская революция 1830 г. дали возможность освободиться крестьянству от феодальных повинностей, промышленному и торговому населению — от ига патрицианского и корпоративного контроля»¹.

До оккупации Швейцарии в 1798 г. французскими войсками страна представляла собой картину политической раздробленности, центральная власть была слабой.

В 1798 г. Швейцарский Союз был преобразован в Гельветическую республику, которая была объявлена единым и неделимым государством. Была провозглашена отмена неравенства привилегированных кантонов и подвластных земель, личной крепостной зависимости крестьян и цеховой регламентации. Но многое из провозглашенного оказалось не осуществленным. В этот период территория Швейцарии стала ареною борьбы европейской коалиции (объединявшей Россию, Англию, Австрию и Турцию) с Францией. Русские войска под командованием великого русского полководца А. В. Суворова нанесли сокрушительное поражение французской армии в Италии. Их знаменитый переход через Сен-Готард в 1799 г. был проявлением величайшего мужества и выносливости русских солдат и полководческого гения Суворова.

Гельветическая республика просуществовала до 1800 года. Впоследствии Наполеон в значительной степени восстановил самостоятельность кантонов (по отношению к центральной власти). Одновременно он превратил Швейцарию в полувассальное государство и использовал ее мужское население в своих завоевательных войнах.

После разгрома армий Наполеона русскими войсками под предводительством фельдмаршала М. И. Кутузова Швейцария стала независимой.

В 1815 г. Венский конгресс установил границы Швейцарии, близкие к современным, гарантировал неприкосно-

¹ К. Маркс и Ф. Энгельс. Соч., т. IX, стр. 304.

венность и установил ее «вечный нейтралитет». Центральная власть в Швейцарии до 1848 г. продолжала оставаться слабой. Политическая и экономическая раздробленность кантонов затрудняла связи между ними и препятствовала развитию капитализма. В 1806 г. в маленькой Швейцарии существовало 60 различных мер длины, 87 мер для зерна, 81 мера жидкости, 50 мер веса. При проезде по Готардскому пути приходилось уплачивать 13 различных сборов, установленных кантонами, лежавшими на этом пути. При уплате каждого сбора производилась перегрузка товаров. Вследствие высоких почтовых сборов пересылка письма из Цюриха в Женеву стоила дороже, чем его доставка в Африку или Америку.

Борьба за ликвидацию феодальных отношений и политическую централизацию продолжалась в Швейцарии и в XIX веке. Решающую роль при этом имели развернувшиеся под влиянием французской революции 1830 года массовые движения крестьян, рабочих и пролетаризирующихся ремесленников в 30—40-х годах XIX века. Эти движения привели к демократическим преобразованиям в большинстве кантонов. Однако отсталые, реакционные кантоны тормозили дальнейшее политическое и экономическое развитие страны.

В 1845 г. возник союз семи отсталых католических кантонов (Люцерн, Фрейбург, Цуг, Швиц, Ури, Унтервальден, Валлис). Целью этого союза, так называемого Зондербунда, была борьба против централизации власти и защита прав католической церкви.

В междоусобной войне в 1847 г. вооруженные отряды Зондербунда, несмотря на поддержку деньгами и оружием со стороны Франции и Австрии, были разгромлены войсками более развитых кантонов.

В результате этого и в атмосфере общего революционного подъема в европейских странах в 1848 г. была принята новая конституция, которая значительно укрепила центральную власть. Центральная власть еще более усилилась в 1874 г., когда в конституцию были внесены соответствующие изменения.

С 40-х годов XIX в. в Швейцарии развивается легкая, а в последней четверти XIX — начале XX в. — и тяжелая фабрично-заводская промышленность. Швейцария быстро становилась индустриальной страной.

Основными предпосылками развития капиталистической промышленности в Швейцарии являлись накопление капиталов в результате посреднической международной торговли и вознаграждения за службу в иностранных армиях, использование квалифицированной рабочей силы иммигрантов и их капиталов из более развитых стран Западной Европы. Позднее к этому прибавилось развитие в Швейцарии международного туризма, что способствовало не только накоплению капиталов, но и обеспечивало спрос на промышленные изделия. Немалое значение имели доходы от экспорта капиталов и, наконец, использование энергии горных рек. В. И. Ленин в свое время подчеркивал, что в развитии крупной промышленности Швейцарии большую роль играло использование водопадов и горных рек для получения электрической энергии¹. Развитие крупной промышленности сопровождалось вытеснением ремесла и домашней промышленности. Все больший размах получал экспорт капитала. Одновременно происходили разорение и пролетаризация крестьянства. Зерновое земледелие приходило в упадок, так как не выдерживало конкуренции более дешевого иностранного хлеба. В то же время усилилась молочно-животноводческая специализация сельского хозяйства.

В этот же период развернулось большое железнодорожное строительство. Постройка Сен-Готардского (1882 г.), Симплонского (1906 г.) и других туннелей содействовала росту внутреннего товарооборота и международной транзитной торговли.

В эпоху империализма в Швейцарии происходили процессы сильной концентрации производства и роста монополий, возникновения и развития финансового капитала. Широкие размеры приобрел вывоз капиталов за границу. Швейцария превратилась в империалистическую страну.

С 30-х годов и особенно со второй половины XIX в. в Швейцарии растет рабочее движение, которое находится под влиянием революционных эмигрантов и I Интернационала, организованного и руководимого К. Марксом и Ф. Энгельсом. В Швейцарии состоялось несколько конгрессов I Интернационала. В 70-х годах XIX в. возникли различные швейцарские рабочие организации, а также реформистская социал-демократическая партия.

¹ В. И. Ленин. Сочинения, т. 18, стр. 140.

В 1883 г. Г. В. Плеханов, эмигрировавший в Швейцарию, организовал в Женеве группу «Освобождение труда» — первую русскую марксистскую группу. В 1912 г. международный чрезвычайный Конгресс II Интернационала в Базеле вынес резолюцию протеста против подготовки империалистической войны. Однако, когда в 1914 г. разразилась война, вожди II Интернационала изменили делу мира.

В период первой мировой войны маленькая Швейцария формально придерживалась политики нейтралитета. На деле швейцарская буржуазия умело лавировала между враждебными империалистическими группировками. Нейтралитет позволял ей извлекать огромные прибыли из военных поставок обеим воюющим сторонам. В то же время швейцарский народ жестоко страдал от голода и нужды.

В нейтральной Швейцарии (главным образом в Берне, Женеве и Цюрихе) в годы первой мировой войны жил В. И. Ленин. Здесь он работал над книгами «Империализм, как высшая стадия капитализма», «Новые данные о законах развития капитализма в земледелии», написал многие статьи. В 1915 и 1916 гг. в Циммервальде и в Кинтале (около Берна) состоялись конференции интернационалистов. 4 ноября 1916 г. В. И. Ленин выступил на съезде Швейцарской социал-демократической партии с приветствием от ЦК РСДРП (б). Уезжая после февральской революции в Россию, он обратился с прощальным письмом к швейцарским рабочим. В этом письме В. И. Ленин выражал глубокую благодарность и признательность революционным социалистическим рабочим Швейцарии за товарищеское отношение к эмигрантам¹.

Тяжелое материальное положение рабочих в годы войны вызвало небывалый в Швейцарии подъем революционного движения. Огромное влияние на него оказали также революционные события в России. Летом 1917 г. рабочие Цюриха приостановили работу двух военных заводов, на улицах города были построены баррикады. В ноябре 1918 г. в знак протеста против высылки дипломатической миссии РСФСР вспыхнула всеобщая политическая забастовка, в которой приняло участие до 400 тыс.

¹ В. И. Ленин. Сочинения, т. 23, стр. 357.

человек. Швейцарская реакция была напугана и взбешена революционной борьбой трудящихся масс. Если в XIX в. тупоумные швейцарские банкиры и промышленники «прославили» себя тем, что, как писал Энгельс, послали в Лондон своего агента для определения содержимого денежного сундука I Интернационала, то в XX в. они организовали «митинги протеста» против «национализации женщин» в Советской России. Революционное движение в Швейцарии, несмотря на репрессии, не прекращалось. В 1921 г. образовалась Коммунистическая партия Швейцарии.

В 1920 г. Швейцария вступила в Лигу наций. Женева стала резиденцией Лиги наций. Это не помешало швейцарской реакции продолжать свою враждебную деятельность против СССР. В 1923 г. она спровоцировала злодейское убийство белогвардейцем Конради выдающегося советского дипломата В. В. Воровского, приехавшего на Лозаннскую конференцию. Швейцарский суд присяжных оправдал убийцу и его сообщников. Советское правительство в ответ на это порвало дипломатические отношения с Швейцарией и объявило ей бойкот, который был снят только в 1927 году.

Экономический подъем, наступивший в Швейцарии после первой мировой войны, был недолговременным. Как известно, в 1929—1933 гг. капиталистические страны были охвачены жестоким экономическим кризисом. Этот кризис захватил и Швейцарию.

В результате разорения и обнищания трудящихся политическое положение в стране обострилось. Участились случаи насильственного подавления рабочего движения (например, расстрел антифашистского митинга в Женеве в ноябре 1932 г.).

Некоторое улучшение экономического положения, наступившее в 1937 г., было вызвано главным образом военной конъюнктурой, возникшей в связи с подготовкой второй мировой войны. Швейцария выполняла военные заказы фашистских стран. Она поддерживала политику невмешательства и «умиротворения» агрессоров, саботировала применение экономических санкций против Италии в период ее агрессивной войны против Абиссинии (Эфиопии), а еще раньше выступала против приглашения СССР в Лигу наций.

В годы, предшествовавшие второй мировой войне, в Швейцарии возникли фашистские организации, которые занимались шпионажем в пользу гитлеровской Германии. Наглая фашистская пропаганда не имела успеха среди швейцарского народа. Попытка реакционных элементов добиться пересмотра конституции в сторону ее фашизации провалилась.

Во время мирового экономического кризиса 1929—1933 гг. и последовавшей за ним депрессии особого рода трудящиеся массы Швейцарии объединились вокруг так называемого директивного движения. В состав этого движения входили социал-демократические и профсоюзные организации, прогрессивные группировки крестьянской партии и т. д. Директивное движение требовало организации общественных работ для безработных, государственного стимулирования промышленности, увеличения заработной платы и повышения цен на реализуемые крестьянами продукты. Коммунистическая партия Швейцарии активно поддерживала лозунги директивного движения, но одновременно разоблачала распространявшиеся социал-демократами иллюзии о якобы социалистическом характере этих лозунгов.

В 1939 г., после начала войны в Европе, Швейцария объявила о своем нейтралитете. Однако на деле в годы войны ее экономика была тесно связана с военным хозяйством фашистских агрессивных государств. Швейцария поставляла им оружие, боеприпасы, различные промышленные изделия, необходимые для ведения войны. В Швейцарии ремонтировались немецкие автомашины и военное снаряжение. Ряд германских военных заводов получал электрическую энергию из Швейцарии. Ее железные дороги обслуживали перевозки между Германией и Италией. Таким образом, политика, которую проводили во время второй мировой войны правящие круги Швейцарии, была весьма далека от действительного нейтралитета.

Военные поставки вызвали оживление в ряде отраслей швейцарской промышленности, особенно военной. Прибыли монополий сильно возросли. В то же время война привела к резкому ухудшению снабжения промышленности сырьем и топливом. Очень плохо обстояло дело с продовольственным снабжением населения. Было введено нормирование продовольственных товаров, и значительно

повышены налоги. Огромный рост цен привел к снижению реальной заработной платы не менее чем на одну треть. Рабочий день в отраслях, имевших военное значение, был удлинён до 11 часов, в то время как в мирных отраслях промышленности происходило сокращение рабочих и служащих. Недовольство масс усиливалось в связи с уступчивостью швейцарских властей по отношению к фашистским агрессорам.

Гитлеровская армия представляла огромную опасность для Швейцарии. Известно, что весной 1940 г. 50 немецких дивизий стояли у восточной границы Швейцарии, готовые вторгнуться в страну в том случае, если бы не удался прорыв гитлеровских войск на северном французском фронте. В то же время группа диверсантов должна была по специальному заданию Геринга уничтожить в Швейцарии несколько военных аэродромов¹.

После оккупации гитлеровцами ряда стран Западной Европы швейцарское правительство демонстративно провело частичную демобилизацию армии. Страна фактически оказалась под германским контролем. Швейцарский корреспондент одной из американских газет сообщал, что он не мог получить молока для своего ребенка без разрешения представителей гитлеровской Германии.

В то же время в Швейцарии находился созданный США европейский шпионский центр, возглавлявшийся начальником европейского отдела американской шпионской организации «Бюро стратегической службы» Алленом Даллесом (братом Джона Фостера Даллеса, нынешнего государственного секретаря США). Одна из задач этой шпионской организации заключалась в том, чтобы с помощью своей агентуры обеспечить приход к власти реакционеров в странах, освобожденных Советской Армией.

В годы войны правительство приняло диктаторские чрезвычайные законы. Были отменены основные гражданские свободы (собраний, печати и другие) и фактически прекращена деятельность парламента. В 1940 г. была запрещена Коммунистическая партия. Только в самом конце войны, в марте 1945 г., правительство под давлением масс отменило запрещение деятельности прогрессивных политических партий.

В 1944 г. швейцарское правительство сделало предложение о восстановлении швейцарско-советских отношений, разорванных в начале второй мировой войны. Советский Союз отклонил это предложение, так как оно не сопровождалось осуждением прежней антисоветской политики швейцарского правительства. Ответ Советского правительства разоблачил двойственную политику швейцарского правительства, которое вплоть до окончания войны сохраняло тесные связи с фашистскими режимами и предоставляло убежище военным преступникам. Только после прекращения саботажа репатриации советских граждан и официального признания швейцарским правительством ошибочности его прежней враждебной Советскому Союзу политики Советское правительство согласилось на восстановление дипломатических отношений с Швейцарией (1946 г.).

При создании Организации Объединенных Наций (ООН) Швейцария отказалась вступить в число ее членов, формально мотивируя это невозможностью согласовать традиционный швейцарский нейтралитет с Уставом ООН, обязывающим ее членов совместно бороться против агрессии. Она состоит членом Социального и Экономического Совета и ряда других специализированных организаций ООН.

Послевоенный период характеризуется усилением стремлений американских и английских монополий к экономическому и политическому подчинению Швейцарии. Иностранные экспансионисты находят при этом сторонников и пособников среди тех кругов монополистического капитала Швейцарии, которые сотрудничают с ними в политике возрождения германского милитаризма и реваншизма, хотя возрождение германского милитаризма представляет непосредственную угрозу и для Швейцарии. В Западной Германии открыто ведется пропаганда за «объединение» под господством германских милитаристов всех областей и целых стран Европы, где говорят на немецком языке.

В Швейцарии, наводненной официальными и тайными агентами иностранных государств, действуют различные организации, поддерживающие реакционную и авантюристическую политику сколачивания военных и военно-экономических блоков. К таким организациям относятся

«Независимая лига европейского сотрудничества», «Союз европейских федераций», «Движение за мировое правительство», созданная американцем Бухманом реакционная организация «Моральное перевооружение» и другие.

Реакционные круги Швейцарии с нескрываемой враждебностью относятся к Советскому Союзу и странам народной демократии. Буржуазная и правосоциалистическая печать изо дня в день дезинформируют своих читателей о положении в странах демократического лагеря, народы которых сбросили иго капиталистического рабства. Реакционеры все чаще прибегают к террористическим методам подавления движения сторонников мира и становятся на путь преследования прогрессивных организаций и демократических деятелей. Швейцария в послевоенные годы стала пристанищем для реакционного отребья из европейских стран народной демократии, предателей и изменников, которым удалось избежать справедливого суда народов своих стран.

Швейцарский народ, в свое время отстаивавший в жесточайших битвах свободу и независимость своей страны, в наши дни оказывает упорное сопротивление проискам агрессивных сил и требует проведения самостоятельного курса во внутренней и внешней политике, который полностью отвечал бы его жизненным интересам.

ГОСУДАРСТВЕННЫЙ СТРОЙ. ПОЛИТИЧЕСКИЕ ПАРТИИ

По конституции Швейцарская республика является конфедерацией (союзом) кантонов.

Действующая в Швейцарии с отдельными изменениями конституция 1874 г. сохранила некоторые традиционные формы патриархальной швейцарской демократии и носит отпечаток существовавшей ранее политической раздробленности, хотя в сущности современная Швейцария является централизованным унитарным государством.

По своему государственному строю Швейцария несколько отличается от других европейских буржуазных республик. Президент — глава Швейцарской конфедерации — одновременно выполняет функции главы правительства. Президент избирается на один год из числа членов Федерального совета (правительства) парламентом,

и права его более ограничены, чем права президента в других буржуазных республиках. Он имеет только представительские функции.

Швейцарский парламент — Федеральное собрание — состоит из двух палат: Национального совета (196 депутатов) и Совета кантонов (44 депутата). Права обеих палат формально одинаковы. Федеральное собрание ратифицирует договоры с иностранными государствами, избирает правительство (Федеральный совет), Федеральный суд, канцлера (начальника правительственной канцелярии), назначает главнокомандующего армией (во время войны). В компетенцию Федерального собрания входит также объявление войны и заключение мира.

Национальный совет избирается один раз в четыре года. Выборы, согласно конституции, прямые, равные, тайные, но не всеобщие. В Швейцарии, буржуазия которой рекламирует «демократизм» своей страны, до сих пор права голоса лишены женщины, а также лица, получающие пособие из общественных средств, лица, недавно поселившиеся в данном кантоне, и, кроме того, все те, кто имеет, с точки зрения властей, «плохую репутацию». Фактически в выборах имеет право участвовать лишь меньшая часть взрослого населения. Нарушаются и другие демократические права швейцарского народа (свобода слова, печати и т. д.).

В Совет кантонов — вторую палату — кантоны посылают по два депутата. В ряде кантонов выборы не прямые. Выборы депутатов во вторую палату происходят в различных кантонах в разное время, в некоторых ежегодно, а в других один раз в несколько лет.

Правительство Швейцарии (Федеральный совет) избирается парламентом в составе 7 членов, каждый из которых руководит одним из министерств (департаментов). Внешними сношениями занимается политический департамент, внутренними делами — департамент полиции и т. д.

Швейцарская конституция допускает возможность проведения всенародного голосования по предложениям об изменении конституции, если эти предложения поддерживаются не менее чем 50 тыс. граждан (право народной инициативы), а также голосования принятых парламентом законов, если этого требуют не менее чем 30 тыс. гражд-

дан или 8 кантонов (факультативный референдум). Всякое изменение конституции подлежит обязательному утверждению народным голосованием (обязательный референдум).

Однако правительство всегда имеет возможность уклониться от народного голосования, если голосование не желательно для правящих классов.

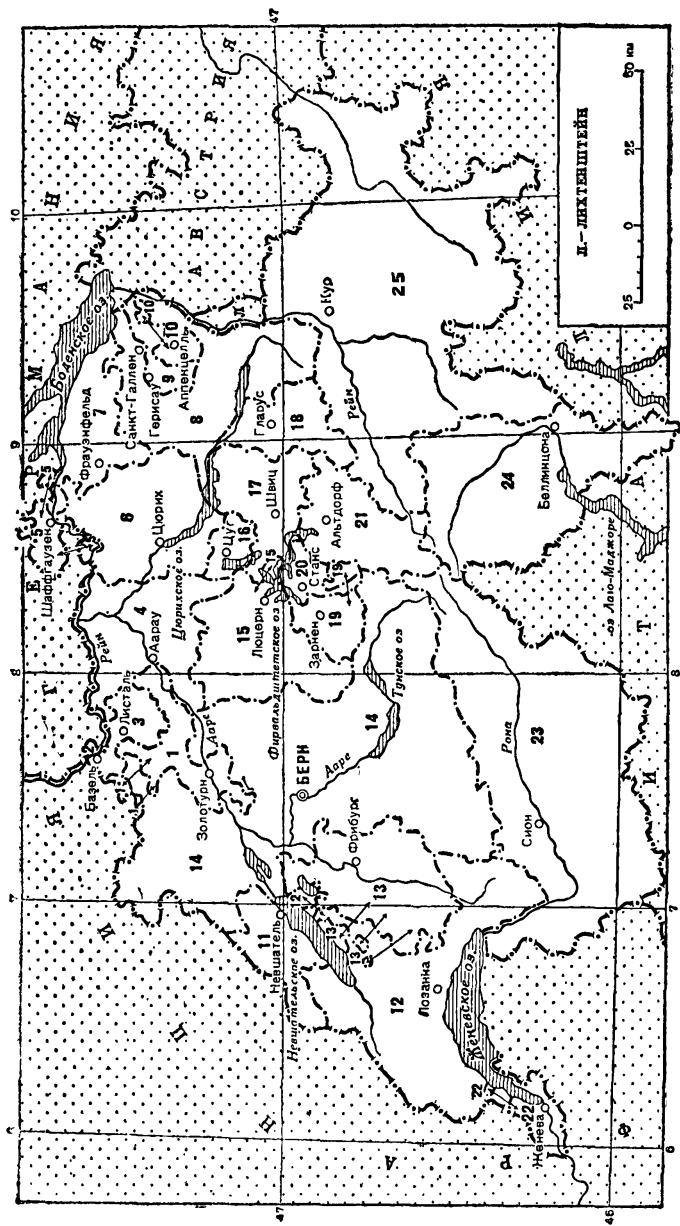
Результаты референдума имеют силу, если за них высказалось большинство кантонов. Таким образом, 12 наименьших по численности населения кантонов, в которых проживает четвертая часть всего населения страны, могут воспрепятствовать принятию решения народным голосованием.

В состав Швейцарской конфедерации входят 22 кантона. Из них три делятся на полукантоны. Это Базель (Базель — город и Базель — сельский), Аппенцелль (Аппенцелль — Ауссер-Роден и Аппенцелль — Иннер-Роден) и Унтервальден (Обвальден и Нидвальден). Полукантоны пользуются правами кантонов, только в Совет кантонов они посылают по одному депутату.

Деление Швейцарии на кантоны не стоит ни в какой связи с разделением страны на языковые области или на экономические районы. Оно возникло исторически. Многие кантоны имеют разнородное (по языку) население (например, население Берна, Золотурна, Валлиса и других говорит на немецком и французском языках, Граубюнден — на немецком, рето-романском и итальянском).

Каждый из кантонов имеет свою конституцию, правительство и парламент. В некоторых небольших кантонах высшую власть осуществляет общее собрание граждан (ландесгемейнде). На нем избирают представителей местной власти. Эти собрания обычно обставлены парадным бутафорским средневековым церемониалом. Однако это не имеет ничего общего с обеспечением подлинной демократичности собрания: собрания проводятся редко, обычно раз в год, специальная стража не пускает на них лиц, лишенных избирательных прав, решения принимаются при любом числе присутствующих и т. д.

Кантоны формально считаются суверенными государствами, однако сфера деятельности центрального правительства настолько расширилась, что суверенитет кантонов стал чисто формальным, юридическим понятием, и



Административное деление Швейцарии.

Административное деление Швейцарии

№ п/п	№ по схема- тиче- ской карте	Кантоны и полукантоны	Площадь в тыс. кв. км	Население в тыс. (оценка на апрель 1953 г.)	Центры кантонов
1	4	Ааргау	1,4	310,0	Аарау
2	9	Аппенцель—Ауссер-Роден	0,2	48,2	Герисау
3	10	Аппенцель—Иннер-Роден	0,2	13,4	Аппенцель
4	2	Базель (город)	0,04	202,3	Базель
5	3	Базель (сельский)	0,4	112,8	Листаль
6	14	Берн	6,9	823,0	Берн
7	23	Вале (Валлис)	5,2	161,2	Сион
8	12	Во (Ваадт)	3,2	384,8	Лозанна
9	18	Гларус	0,7	38,4	Гларус
10	25	Граубюнден	7,1	140,4	Кур
11	22	Женева	0,3	210,3	Женева
12	1	Золотурн	0,8	176,2	Золотурн
13	15	Люцерн	1,5	231,5	Люцерн
14	11	Невшатель	0,8	132,8	Невшатель
15	20	Нидвальден	0,3	19,7	Станс
16	19	Обвальден	0,5	22,4	Зарнен
17	8	Санкт-Галлен	2,0	315,2	Санкт-Галлен
18	24	Тичино (Тессин)	2,8	178,0	Беллинцона
19	7	Тургау	1,0	152,4	Фрауэнфельд
20	21	Ури	1,1	29,1	Альтдорф
21	13	Фрибург	1,7	161,0	Фрибург
22	16	Цуг	0,2	44,4	Цуг
23	6	Цюрих	1,7	811,0	Цюрих
24	5	Шаффгаузен	0,3	59,3	Шаффгаузен
25	17	Швиц	0,9	72,2	Швиц

Швейцария на деле, как указано выше, давно уже превратилась в централизованное государство.

В то же время живучи остатки прежней политической раздробленности; они используются реакционерами в целях противодействия сплочению прогрессивных сил.

В Швейцарии имеется несколько политических партий, наиболее важные из них следующие:

Швейцарская партия труда — авангард швейцарского рабочего класса и всех трудящихся. Она образовалась в 1944 г. путем слияния Коммунистической

партии и левого крыла социалистов. Это единственная политическая партия в Швейцарии, которая защищает права швейцарского рабочего класса и всех трудящихся. Она выдвигает требования о национализации важнейших отраслей экономики, демократизации политической жизни, армии, сокращении военных расходов, увеличении ассигнований на социальные нужды и т. д. В области внешней политики она возглавляет борьбу швейцарского народа за национальную независимость против происков иностранного империализма, против попыток втянуть Швейцарию в какие бы то ни было военные блоки.

Швейцарская партия труда является глашатаем борьбы за мир и добивается развития дружественных отношений Швейцарии с Советским Союзом и странами народной демократии.

Несмотря на аресты руководящих деятелей партии труда и направленную против нее клеветническую пропаганду, влияние ее растет, особенно в крупных индустриальных центрах: Женеве, Базеле, Цюрихе. Газеты партии труда — «Форвертс» (на немецком языке), «Вуа увриер» (на французском) и «Иль лавораторе» (на итальянском).

В результате парламентских выборов в декабре 1951г. Швейцарская партия труда получила пять мест в Национальном совете.

В ноябре 1951 г. на выборах в Большой совет (кантональный парламент) Женевы за партию труда было подано 24,5% всех голосов, и она получила 24 мандата, в то время как крупнейшая буржуазная партия «радикал-демократов» получила гораздо меньше.

Социал-демократическая партия (СДП) по всем основным вопросам поддерживает буржуазное большинство в парламенте, а также правительство и несет ответственность за реакционную внутреннюю и внешнюю политику правящих кругов Швейцарии. СДП наносит огромный вред швейцарскому рабочему движению: она проводит политику, направленную на раскол рабочего класса и на подчинение его буржуазной идеологии. Правое руководство СДП безудержно клеветает на Швейцарскую партию труда. Оно выступает в роли сторонника курса агрессивных кругов западных держав.

Влияние СДП на рабочий класс Швейцарии еще довольно значительно, но антирабочая и антinationальная

политика ее правых лидеров приводит к постепенному ослаблению ее авторитета в массах. Внутри СДП все более крепнет оппозиция, настаивающая на коренном изменении внутренней и внешней политики партии и на единстве действий с партией труда. В Национальном совете СДП в итоге выборов в 1951 г. получила 49 мест, в Совете кантонов — 4 места. Ее центральный орган — газета «Фольксрехт».

Партия «радикал-демократов» является наиболее влиятельной и наиболее многочисленной из буржуазных партий. Она уже давно утратила весь свой «радикализм». Для вида эта партия выдвигает старые лозунги вроде защиты свободного предпринимательства и свободной конкуренции. На деле она выражает интересы монополистической буржуазии. В своей внешней политике «радикал-демократы» безоговорочно следуют за американо-английскими агрессивными кругами. Они проводят политику дальнейшего усиления центральной власти за счет прав кантонов. В руководящих органах партии заседают финансовые и промышленные магнаты. Ее реакционные лидеры обычно занимают руководящие посты в правительстве. Фракция этой партии — самая многочисленная в Национальном совете (51 депутат). В Совете кантонов она имеет 11 мест. Ее главный печатный орган — газета «Нейе цюрхер цейтунг» отражает точку зрения правительства.

Католическо-консервативная (или христианско-социальная) партия — партия клерикальной реакции. Ее программа имеет религиозно-католическую окраску и содержит требования о превращении Швейцарии в корпоративное (фашистское) государство, о расширении прав кантонов, об ограничении избирательных прав населения и т. д. В этой партии руководящую роль играют наиболее реакционные элементы буржуазии, чиновничества и католического духовенства. На ее политику сильное влияние оказывает Ватикан. Наибольшее количество приверженцев эта партия имеет в отсталых горных кантонах с преобладанием католического населения. Эта партия имеет сильные позиции в Совете кантонов (18 мест). В Национальном совете она имеет 48 мест.

Партия «крестьян, ремесленников и бюргеров» создала себе массовую базу главным

образом среди крестьянства и городской мелкой буржуазии. Демагогически провозгласив своим лозунгом защиту интересов «средних слоев населения», она в то же время находится под решающим влиянием агентов монополистического капитала. В Национальном совете эта партия имеет 23 места, в Совете кантонов — 3 места.

НАСЕЛЕНИЕ

Население Швейцарии, по данным переписи 1950 г., составляло 4 715 тыс. жителей¹. По численности населения Швейцария стоит на одном из последних мест в капиталистической Европе. Позади ее в этом отношении стоят только Дания, Финляндия, Норвегия, Ирландия, Исландия и несколько карликовых государств.

Темпы естественного прироста населения Швейцарии в XX в. значительно замедлились, что объясняется сокращением рождаемости. Это в свою очередь является результатом ухудшения жизненных условий швейцарского народа².

На рост численности населения определенное влияние оказали также эмиграция и иммиграция.

Массовое разорение крестьян и ремесленников, безработица в городах и относительное аграрное перенаселение заставили многих швейцарцев, питавших иллюзии о лучшей жизни за океаном, эмигрировать за границу. Значительное количество швейцарцев проживает в США, Канаде, Латинской Америке и других странах. В то же время швейцарская буржуазия ввозила и ввозит более дешевую рабочую силу из некоторых западноевропейских стран. Иностранные рабочие обычно используются на работах, не требующих высокой квалификации: в качестве домашней и гостиничной прислуги, в сельском хозяйстве и т. д. Кроме того, каждое утро государственную границу Швейцарии переходит свыше 10 тыс. рабочих (1951 г.) из пограничных районов Германии, Австрии, Италии и Фран-

¹ Оценка на апрель 1953 г. — 4 850 тыс. жителей.

² Некоторое увеличение естественного прироста имело место лишь в последнее десятилетие. Но и в этот период естественный прирост был гораздо ниже, чем он был, например, до первой мировой войны.

пии. Проработав день в Швейцарии, они вечером возвращаются домой.

Помимо иностранных рабочих и прислуги, в Швейцарии проживает много иностранцев, обучающихся в высших учебных заведениях страны, и богатых людей, которые празднично проводят здесь время. Значительное количество иностранцев работает в различных международных организациях, которые находятся в швейцарских городах, особенно в Женеве.

Швейцария занимает одно из первых мест в мире по удельному весу иностранцев в общем количестве населения. В 1950 г. здесь проживало 286 тыс. иностранцев (6,1 % населения¹).

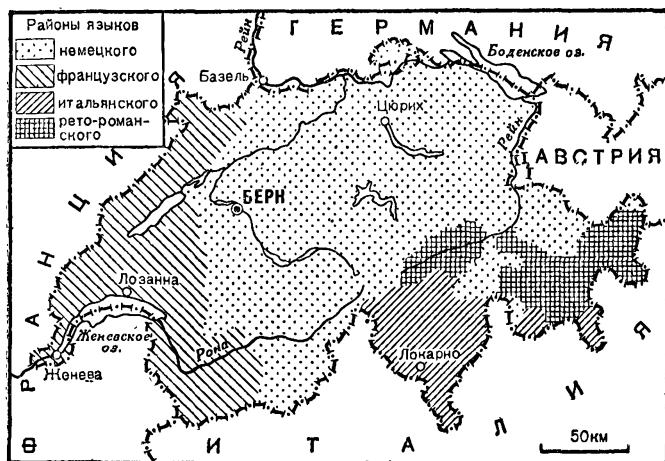
Швейцария отличается высокой средней плотностью населения (около 115 человек на 1 кв. км), уступая лишь некоторым промышленно развитым странам капиталистической Европы (например, Бельгии, Нидерландам, Великобритании).

Наиболее густонаселенной частью страны является Швейцарское плоскогорье, где проживает около четырех пятых всего населения страны: здесь плотность населения достигает 250 человек на один квадратный километр. В Альпах она в 7—8 раз меньше. Населенные пункты обычно вытянуты цепочками вдоль речных долин и по побережью озер. В местностях, расположенных выше 2 000 м, имеются почти исключительно временные поселения в виде главным образом хижин пастухов, а также гостиниц для туристов. Характерно, что у жителей Альп нередко встречаются зоб и кретинизм — заболевания, встречающиеся и в некоторых других высокогорных местностях.

Типы сельских населенных пунктов очень разнообразны: деревни, хутора, отдельные дворы, а также «флекке» — пункты полугородского типа вроде «местечек».

На плоскогорье чаще всего встречается «кучная» деревня, не имеющая правильного плана, со сложной сетью пересекающихся улочек и переулков, ведущих к площади в центре, на которой обычно находятся церковь, школа, пивная и т. д. В узких речных долинах преобладает

¹ В 1941 г. — 5,2%, в 1910 г. — 14,7%.



Районы распространения различных языков в Швейцарии.

двухрядная или однорядная деревня, дома в которой стоят в шеренге и смотрят на проезжую улицу. Много таких деревень в северной Юре. Хуторское расселение встречается больше всего в альпийских долинах северного склона и на востоке страны.

Отдельные разбросанные дворы особенно широко распространены в восточной части страны, в кантонах Тургау, Санкт-Галлене, обоих Аппенцеллях.

В последние десятилетия в Швейцарии происходит «бегство с гор» — переселение крестьян и ремесленников-горцев в города Швейцарского плоскогорья, что ведет к дальнейшему обезлюдению альпийских районов.

По данным 1950 г., в городах с населением свыше 2 000 жителей проживает 68,8% населения; при этом в городах с населением свыше 10 000 жителей¹ проживает 36,5%.

Доля городского населения все время увеличивается. В большинстве случаев города расположены на Швейцарском плоскогорье и не отличаются большими размерами.

¹ Швейцарская статистика относит к городам населенные пункты с числом жителей 10 000 и более.

Самыми крупными городами являются Цюрих, Базель, Женева, Берн, Лозанна.

Швейцария — многонациональное государство. Все население страны, включая иностранцев, говорит на четырех основных языках: швейцарских наречиях немецкого языка (72,2%), французского (20,2%), итальянского (5,9%), рето-романского (1,0%). На других языках говорит 0,7% населения¹.

Население, говорящее на швейцарском наречии немецкого языка², проживает в большей, восточной и центральной, части страны. Область французского языка лежит в западной части Швейцарского плоскогорья, в Юре и в альпийских районах, примыкающих к Женевскому озеру, итальянского — на южном склоне Альп [кантон Тичино (Тессин)]. Рето-романцы живут большей частью высоко в горах на юго-востоке страны (кантон Граубюнден). Их язык, родственник итальянскому, близок к древней латыни³.

Население основных языковых групп формально равноправно, и каждый из языков является государственным. И все же, несмотря на формальное равенство, трения и противоречия между различными национальными группами в условиях буржуазной Швейцарии продолжают существовать. Особенно обострились они в период первой мировой войны.

Проявлением национального угнетения в Швейцарии служит политическая и экономическая дискриминация иностранных рабочих. Многие из них, прожив в Швейцарии десятки лет, а то и всю жизнь, лишены элементарных политических прав.

Религиозный состав населения разнороден. В кантонах Центральной и Южной Швейцарии преобладают католики, в остальных (за некоторыми исключениями) — протестанты, составляющие свыше половины населения.

¹ Предварительные данные переписи 1950 г.

² Следует иметь в виду, что швейцарцы, говорящие на немецком языке, не являются частью немецкой нации, а особой нацией, имеющей с немцами Германии только общий литературный язык. То же самое можно сказать о швейцарцах, говорящих на французском и итальянском языках.

³ Внутри каждого из языков различают ряд диалектов. Основных диалектов — 13, в том числе 7 — немецкого языка; французский, итальянский и рето-романский языки имеют по два диалекта.

В католических кантонах, где большим влиянием пользуется Ватикан, сохранилось много монастырей, принадлежащих различным монашеским орденам (бенедиктинцев, францисканцев, капуцинов и других).

О классовом расслоении населения Швейцарии дают представление следующие данные, относящиеся к периоду, предшествовавшему второй мировой войне: буржуазному меньшинству, которое составляло лишь 5% самодеятельного населения (без учета рантье, не входящих в группу самодеятельных лиц), противостоял пролетариат, который составлял 62% самодеятельного населения. Трудящееся крестьянство, мелкие служащие и городская мелкая буржуазия (ремесленники, мелкие торговцы и т. п.) составляли третью часть населения.

Глубину пропасти, разделяющей богатство и бедность в этой стране, может характеризовать тот факт, что доход 98 тыс. капиталистов значительно превышал зарплату более чем 1 200 тыс. пролетариев. Всего 2% населения получает 35% всего национального дохода, 1 400 миллионеров Швейцарии (т. е. 0,03% населения) владеют почти четвертью всех ее богатств.

В Швейцарии имеется многочисленная группа рантье — лиц, живущих на проценты с отдаваемого в ссуду капитала и от доходов с ценных бумаг (акций, облигаций и т. д.).

Как и во всех других развитых буржуазных странах, в Швейцарии относительно велико число лиц, живущих на доходы от непроизводительного труда (занятых в домашнем услужении, в курортно-гостиничных предприятиях, в торговле, банковском деле и т. д.), и оно непрерывно растет. В то же время доля населения, занятого в промышленности, и особенно в сельском хозяйстве, падает. Все это является одним из ярких показателей загнивания швейцарского капитализма.

Швейцария находится как бы на культурном «перекрестке». Швейцарская музыка, архитектура, живопись и другие виды искусства в основных национальных районах страны находятся под некоторым влиянием родственных по языку соседних государств. Однако преобладают элементы своеобразной самобытной культуры. На каждом языке имеется своя национальная литература, своя пресса, радиовещание и т. д.

Швейцария считается одной из стран Западной Европы, где давно достигнута почти поголовная грамотность населения. На самом же деле уровень образования в отдельных районах резко различный. В горных районах он обычно крайне невысок.

В Швейцарии отсутствует единая система образования. В разных кантонах устанавливается различное количество обязательных учебных лет, учебных недель в году и учебных часов в неделю, существуют различные учебные программы и т. д. Такая необычайная сложность системы образования в небольшой стране объясняется тем, что в каждом из кантонов сохранилась традиционная система, которая сложилась еще в то время, когда каждый из них был почти независимым государством. Сохранение средневековых пережитков вредит делу народного образования. Весьма показательно, что существуют серьезные ограничения для занятия учительских должностей замужними женщинами. Большой вред приносит религиозный характер воспитания, от которого не свободны даже самые развитые кантоны. Швейцарская школа глубоко проникнута религиозным духом, хотя церковь считается «нейтральной», а посещение уроков закона божьего «добровольным».

Культура и быт в Швейцарии очень разнообразны в различных национальных областях и кантонах. В отдельных глухих горных долинах можно встретить много таких обычаев, развлечений, костюмов и т. д., которые больше нигде не встречаются. Особенно много национальных и местных отличий имеет культура и быт крестьян-горцев.

Любимые развлечения швейцарцев, особенно молодых крестьян — стрелковый спорт и борьба, развивающие меткость глаза, силу и ловкость. Состязания в стрельбе и в борьбе являются неременной частью каждого национального и кантонального праздника.

Швейцарцы — музыкальный народ. В стране насчитывается много музыкальных организаций и коллективов, особенно хоров. Хоровое народное искусство находится здесь на большой высоте. Вместе с тем во всей стране нет приличного оперного театра. Небольшой оперный театр в Цюрихе влачит жалкое существование.

Своеобразные мелодии альпийских пастухов — йодель — поражают своей оригинальностью. Они испол-

няются фальцетом, при этом голос часто переходит из грудного регистра в головной. По характеру исполнения они несколько напоминают известные тирольские песни.

Еще в недалеком прошлом жители едва ли не каждого кантона имели свой особый мужской и женский костюмы, очень различные по покрою и украшениям, но всегда красивые и оригинальные. В горных деревушках национальные костюмы можно встретить и сейчас, особенно в дни праздников.

Архитектура сельских жилищ очень разнообразна и характерна. На плоскогорье от Женевского до Боденского озера и в Юре распространен так называемый «единый дом», в котором жилые и хозяйственные помещения сосредоточены под одной крышей. В Западной Швейцарии этот дом строится из камня, в Северной и Центральной — из дерева. От кантона к кантону и от общины к общине изменяются также детали постройки, украшения, но принцип «единства» остается. Сохранившиеся старинные дома иногда достигают больших размеров. Так, в Бернском Оберланде они имеют по два и три этажа со многими окнами (до 15—20). Очень характерен для такого дома полукруглый фронтон и нависающая козырьком над ним четырехскатная крыша, которая снизу поддерживается врытыми в землю столбами («столбовая» крыша).

В Альпах жилые постройки отделены от хозяйственных, вместе с тем они гораздо примитивнее. Встречаются курные избы. Иногда бревна, образующие стены, устанавливаются рядом наподобие частокола. В Южной Швейцарии дома строятся большей частью из камня.

Фольклор, внутреннее убранство крестьянских домов, домашняя утварь в различных местностях часто также имеют между собой мало сходства.

Постепенно все эти местные особенности уходят в прошлое, отмирают.

Хотя быт населения больших городов часто лишен таких ярких внешних национальных и местных особенностей, в целом культурная жизнь различных национальных районов Швейцарии весьма своеобразна. Швейцарский народ, как и народы других стран, больших и малых, также сделал свой вклад в сокровищницу мировой культуры.

ХОЗЯЙСТВО

Швейцария — страна высоко развитого капитализма. По масштабам промышленного производства ее трудно сравнивать с крупными капиталистическими странами, но по степени индустриализации она стоит на одном из первых мест в капиталистическом мире.

По данным 1950 г., в промышленности и ремесле занято 45,6 % всего самостоятельного населения, в сельском хозяйстве — только 16,6 % ¹. По количеству занятых лиц промышленность превосходит сельское хозяйство почти в три раза. Этот перевес все более увеличивается. Численность сельского населения сокращается не только относительно, но и абсолютно, хотя население страны растет.

Господствующее положение в хозяйстве страны занимают банки и крупные капиталистические монополии. Они подчиняют себе и контролируют все отрасли хозяйства.

В Швейцарии яркое выражение нашло характерное для эпохи империализма сращивание банковского и промышленного капитала. Крупнейшие банки (Швейцерише Кредитанштальт, Швейцерише банкферейн и Банкгезельшафт) ворочают многомиллиардными суммами. Вместе с несколькими другими «гроссбанками» и промышленными монополиями они контролируют большую часть швейцарских капиталов. В Швейцарии уже давно сложилась финансовая олигархия — горстка монополистов, которая и является подлинным хозяином современной Швейцарии, несмотря на весь показной демократизм этой страны. Банки, крупные тресты и корпорации возглавляют представители нескольких семейств. Это Зульцеры ² и их родственники Рейнгарты и Вольферы, Балли и Маттер-Балли, Фон-Муральты и находящиеся с ними в родстве семейство Сиз, Фишеры и еще несколько «дина-

¹ Предварительные данные.

² Финансовая группа Зульцера владеет не только одним из крупнейших в Швейцарии машиностроительных трестов «Братья Зульцер» с филиалами в целом ряде капиталистических стран, но и прямо или косвенно контролирует десятки компаний в различных отраслях промышленности, страховых компаний, издательств, газет. Эта финансовая группа связана с крупнейшими финансовыми группами США (Морган, Крайслер).

ствий». Буржуазное швейцарское государство полностью служит интересам монополистического капитала.

Все хозяйство Швейцарии тесно связано с мировым капиталистическим рынком. Швейцария выступает не только как экспортер товаров, но и как крупный экспортер капитала. Многие швейцарские фирмы имеют за границей свои филиалы и предприятия (электротехнический концерн Броун-Бовери, обувной концерн Балли, пищевой — Нестле и другие).

Помимо так называемых прямых капиталовложений, Швейцария предоставляет различным странам займы и кредиты. На начало 1951 г. капиталовложения Швейцарии за границей, по сообщениям швейцарской печати, достигли внушительной суммы — около 10 млрд. швейцарских франков (около 2,3 млрд. долларов). Лишь за период 1945—1953 гг. ее частные и государственные кредиты другим странам составили более 3 млрд. швейцарских франков. Увеличение масштабов экспорта капитала свидетельствует о возросшей активности швейцарских монополий на мировом капиталистическом рынке. Швейцарские капиталы размещены главным образом в отсталых странах. Однако в числе стран, в значительных количествах ввозивших швейцарский капитал до второй мировой войны, была и Германия. В настоящее время по размерам своих капиталовложений в Западной Германии Швейцария уступает только США и Великобритании.

Экспорт капиталов наиболее ярко свидетельствует об империалистическом характере швейцарской экономики.

Специфической формой участия швейцарской буржуазии в системе империалистического угнетения является обслуживание буржуазных туристов, растранижающих часть своих огромных прибылей на швейцарских курортах, а также уже упоминавшаяся выше эксплуатация иностранных рабочих.

Будучи империалистическим государством, Швейцария в то же время сама зависит от крупных империалистических держав. В ее хозяйство вложены значительные иностранные капиталы. Швейцария — один из центров, где скрещиваются интересы крупнейших монополий капиталистических стран. С полной силой звучат сейчас слова В. И. Ленина, что швейцарская буржуазия «всцело зависит от международного финансового капитала и са-

мым тесным образом связана с империалистской буржуазией великих держав»¹.

В настоящее время Швейцария зависит прежде всего от США. До второй мировой войны она зависела в основном от Германии.

Ряд крупнейших монополий США и других империалистических держав имеет в Швейцарии свои опорные пункты (в том числе американский алюминиевый трест «Алюминий компани оф Америка» и др.). В ней находятся правления многих международных картелей (международного картеля по алюминию, по красителям, по лампам накаливания и т. д.). Крупнейшие монополии капиталистических государств свили себе уютные гнезда в Швейцарии не случайно. Международная реакция использует швейцарский «нейтралитет» как ширму для своих темных махинаций, в том числе и для шпионской деятельности.

За время войны швейцарская буржуазия необычайно разбогатела. Многие отрасли промышленности сильно выросли. Однако в конце 1948 г. широко разрекламированное «процветание» прекратилось, и появились явные признаки экономического кризиса: особенно резкое сокращение производства произошло в химической, строительной, металлургической и пищевкусовой промышленности. С сентября 1947 г. по сентябрь 1949 г. количество безработных выросло в 5,5 раза!

Дальнейшее развитие кризиса в Швейцарии, как и в других странах капиталистического мира, временно затормозилось в связи с гонкой вооружений, последовавшей после начала войны в Корее в середине 1950 года. Большие военные заказы позволили швейцарским монополистам увеличить производство в военной промышленности и отраслях, тесно связанных с ней, и несколько уменьшить безработицу. Однако уже в конце 1951 г. промышленное производство начало падать. В 1952 г. уровень его был ниже, чем в 1951 году. Больше всего производство снизилось в мирных отраслях промышленности, а также в сельском хозяйстве, где чрезвычайно тяжелое экономическое положение трудящихся крестьян становится невыносимым в связи с ростом стоимости жизни. Гонка вооружений,

¹ Ленинский сборник, т. XVII, стр. 81.

перевод экономики страны на военные рельсы, сокращение торговли со странами демократического лагеря поставили хозяйство Швейцарии, особенно его мирные отрасли, перед новым кризисом.

Промышленность

Несмотря на то что процесс концентрации капитала зашел в Швейцарии очень далеко, промышленное производство сосредоточено в значительной мере на средних и мелких предприятиях. Это особенно характерно для старинных промышленных отраслей, выросших из ремесла: текстильной, швейной, металлообрабатывающей, особенно часовой, и ряда других.

Предприятия, возникшие сравнительно недавно (станкостроительные, электротехнические, транспортного машиностроения), значительно крупнее, но и в этих отраслях мало таких заводов и фабрик, которые могут считаться действительно крупными.

Много промышленных предприятий, особенно мелких, находится в сельских местностях; до сих пор видную роль играют ремесленное производство и домашняя промышленность, размещенные в значительной степени вне крупных промышленных центров.

В связи с бедностью Швейцарии полезными ископаемыми почти не получила развития горнодобывающая промышленность.

Из местных *источников энергии* наибольшее значение имеет электрическая энергия, получаемая на гидроэлектростанциях. Тепловые электростанции служат лишь резервом гидроэлектростанций, и их роль в производстве электроэнергии ничтожна (около 0,5 % в 1950 г.).

Общее количество гидроэлектростанций велико (свыше 6 000, общей мощностью около 2,9 млн. квт в 1950 г.). Наиболее крупные из них находятся в альпийских кантонах Валлис (на Роне и ее притоках), Граубюнден (на верхнем Рейне и других реках), в кантоне Швиц и в некоторых других кантонах.

На Швейцарском плоскогорье их меньше, и они большей частью невелики по своей мощности. Из альпийских кантонов электроэнергия по проводам передается в промышленные центры Швейцарского плоскогорья.

По абсолютным размерам производства электроэнергии (более 12 млрд. квт-ч в 1951 г.) Швейцария уступает крупным капиталистическим странам, но по степени электрификации она превосходит многие из них. На базе дешевой гидроэлектроэнергии развились энергоемкие производства, имеющие большое экспортное значение: электрометаллургия (производство алюминия, электросталей, ферросплавов и др.), электрохимия, производство искусственного волокна и т. д.

Значительное количество электроэнергии (в среднем около одной десятой) экспортируется в соседние страны, главным образом в Западную Германию. В засушливые годы экспорт сокращается или вовсе прекращается.

Несмотря на значительный рост производства гидроэлектроэнергии, основную роль в топливно-энергетическом балансе играет твердое и жидкое топливо (уголь, кокс, нефть и нефтепродукты), которое целиком ввозится из-за границы¹.

Не имея своей сырьевой базы, Швейцария специализировалась на производстве готовых изделий, требующих сравнительно мало сырья и много квалифицированного труда.

Высокоразвитая обрабатывающая промышленность Швейцарии производит разнообразную продукцию, но больше всего машины, точные приборы и аппараты, текстильные изделия и химические продукты.

Машиностроение, включая электротехнику, приборостроение и металлообработку, является главной отраслью промышленности. В этой отрасли, как и в большинстве других, преобладают мелкие и средние предприятия, с количеством занятых менее 100 человек². Наибольшего развития достигло в Швейцарии производство текстильных машин, двигателей, турбин, электромоторов, различных металлорежущих станков, измерительных приборов, оборудования для деревообрабатывающей, пищевой, мукомольной промышленности, сельскохозяйственных машин. В значительных размерах производятся также средства транспорта: пассажирские вагоны, паровозы, мотоциклы, велосипеды и др.

¹ Только угля Швейцария ввозит ежегодно 2,5—3 млн. тонн.

² Лишь на 22 машиностроительных предприятиях занято более 1 000 рабочих и служащих на каждом.

Господствующие позиции в машиностроении занимают несколько концернов с обширной и разнородной номенклатурой продукции. К числу крупнейших машиностроительных концернов относятся: «Броун Бовери»¹, «Эрликон Бюрле», «Велокс», «Эшер-Висс», «Братья Зульцер».

Большая часть машиностроительных заводов размещается на севере и западе страны (в Цюрихе, Винтертуре, Бадене, Женеве).

Особое место в швейцарской промышленности занимает *производство часов*, имеющее мировое значение. В стране насчитывается 2,5 тыс. предприятий часовой промышленности, расположенных главным образом вне крупных городов. Эта отрасль и сейчас сохраняет некоторые черты домашней промышленности; широко используется труд домашних рабочих и ремесленников, большей частью изготавливающих отдельные детали часов по заказам крупных часовых фирм, почти полностью монополизировавших сборку часов и их сбыт. В 1950 г. было произведено 26 млн. штук самых разнообразных часов: ручных, стенных, башенных, настольных, секундомеров, автомобильных и многих других самых разнообразных конструкций и назначений; в 1951 г. произведено 38 миллионов часов.

В послевоенные годы швейцарская часовая промышленность встречает все возрастающую конкуренцию со стороны США, а в последнее время и Западной Германии. Вместе с тем гонка вооружений в странах капиталистического мира способствует увеличению заказов на продукцию часовой промышленности Швейцарии, так как эта отрасль имеет определенное военное значение.

95% всех производимых часов продается за границей, в том числе около половины — в США (1950 г.). В США и другие страны в большом количестве для сборки поставляются также отдельные части часов.

Предприятия часовой индустрии сосредоточены почти исключительно в городах и сельских местностях Западной Швейцарии, особенно в горах Юры.

Предприятия металлообрабатывающей и машиностроительной промышленности работают почти исключительно на привозном металле. Производство *черного металла*,

¹ Недавно, по сообщениям иностранной печати (1953 г.), комиссия по атомной энергии США заказала этой фирме тяжелое электрооборудование для нового завода по производству атомной энергии.

особенно чугуна, совершенно незначительно. В стране имеется всего одна доменная печь и несколько небольших сталеплавильных и сталепрокатных заводов; несколько большую роль играет производство специальных сталей.

Из отраслей *цветной металлургии* наиболее развита алюминиевая промышленность. Наличие дешевой гидроэлектроэнергии делает выплавку алюминия особенно выгодной, несмотря на то, что бокситы приходится ввозить из Южной Франции. Большая часть алюминия идет на экспорт. Все производство алюминия в Швейцарии контролируется трестом «Алюминий Индустри, Шиппи».

К числу быстро растущих экспортных отраслей относится *химическая промышленность*, в частности производство анилиновых красок, фармацевтических препаратов, продуктов электрохимии (карбида кальция, перекиси водорода и др.). В годы второй мировой войны химическая промышленность развивалась особенно быстрыми темпами. Химическое производство сосредоточено по преимуществу в районе Базеля и примыкающих к нему районах, где производится добыча соли и куда удобно подвозить химическое сырье из-за границы. Господствующее положение в химической промышленности занимает концерн «Смба».

Текстильная промышленность в прошлом была главной отраслью швейцарской промышленности, но в течение уже многих лет она переживает период застоя и даже упадка. Причинами этого являются сокращение покупательной способности населения и обострение иностранной конкуренции.

Производятся главным образом дорогие тонкие хлопчатобумажные и шелковые ткани, идущие на вывоз, в меньшей мере шерстяные ткани. В то же время более дешевые сорта тканей ввозятся из-за границы. Почти все текстильное сырье (хлопок, натуральный шелк, шерсть, лен, джут и др.) импортируется. Лишь искусственное волокно (шелк-вискоза, искусственная шерсть и др.) производится в значительном количестве в самой Швейцарии. Видную роль играет трикотажное производство. И эта отрасль сильно страдает от американской конкуренции.

Специфической отраслью текстильной промышленности является производство вышивок. В нем преобладающую роль продолжает играть домашняя промышленность.

Капиталисты-предприниматели считают более выгодным скупать вышивки у работающих на дому работниц. В последние годы эта отрасль переживает острый кризис сбыта.

Предприятия текстильной промышленности сосредоточены по преимуществу в городах и сельских местностях Северо-восточной Швейцарии (кантоны Санкт-Галлен, Цюрих и др.). Швейная промышленность размещается главным образом в крупных городах.

Из других отраслей швейцарской промышленности видную роль играет *переработка молока*, особенно производство сыра, молочного шоколада, сгущенного молока и т. д. Эти продукты занимают видное место в швейцарском экспорте. В отличие от других экспортных отраслей молочная промышленность ориентируется на местное сырье. Переработка молока развита повсюду, но наиболее крупные размеры она получила в кантонах Западной Швейцарии.

Известное значение имеют полиграфическая промышленность (в крупных городах), деревообрабатывающая, бумажно-целлюлозная, керамическая, производство строительных материалов (цемента) и некоторые другие.

Гонка вооружений, развертывание военной промышленности оказывают отрицательное воздействие на промышленное производство в целом. Некоторое оживление, наступившее после начала войны в Корее в машиностроительной, часовой и других отраслях, получавших военные заказы, окончилось уже в 1951 г., а в 1952 г. началось сокращение производства. Мирные отрасли переживают упадок. Особенно это касается текстильной промышленности, в которой многие предприятия в 1952 г. перешли на неполную рабочую неделю, а часть рабочих уволена.

Сельское хозяйство

Пути развития сельского хозяйства Швейцарии своеобразны. Здесь нет крупного помещичьего землевладения. Однако развитие капитализма привело к глубокой классовой дифференциации крестьянства. Утверждения буржуазных экономистов о том, что Швейцария является страной лишь трудового крестьянского хозяйства, ни в какой мере не соответствуют действительности. По данным последней сельскохозяйственной переписи (1939 г.), кулацко-

капиталистическая верхушка швейцарской деревни, систематически применяющая наемный труд, составляет лишь шестую часть от общего числа хозяйств, но она владеет половиной всей сельскохозяйственной площади, 42,5 % поголовья крупного рогатого скота, 56 % конского поголовья. Эти хозяйства поставляют на рынок большую часть товарной продукции швейцарского сельского хозяйства.

В то же время в стране насчитывается, по данным той же переписи, много мелких хозяйств, страдающих от малоземелья и недостатка орудий и средств производства. На долю 46 % хозяйств, располагающих площадью от 0,5 до 3 га каждое, приходилось лишь 11 % сельскохозяйственной площади, 4 % поголовья лошадей, 11 % поголовья крупного рогатого скота. Свыше трети всех крестьянских хозяйств арендует землю. В некоторых отсталых районах сохранилась натуральная издольная аренда. Крестьяне-бедняки, не имея возможности свести концы с концами, вынуждены искать дополнительного заработка в кулацких хозяйствах и в неземледельческих отраслях (в промышленности, на транспорте и т. д.).

Настоящим бедствием для швейцарского крестьянства является раздробленность землевладения, когда небольшое количество земли, принадлежащее одному хозяйству, состоит из большого количества мелких участков (парцелл), находящихся в разных местах. Несколько тысяч землевладений разбиты на 50 и более парцелл каждое, а на 10 и более участков раздроблено около одной трети всех хозяйств. Это затрудняет правильное ведение сельского хозяйства.

Трудовые крестьянские хозяйства Швейцарии, особенно в горных районах, беспощадно эксплуатируются финансовым капиталом через ростовщичество, систему ипотечного кредита и сельскохозяйственную кооперацию. Кооперирование в сельском хозяйстве Швейцарии вылилось в форму чисто капиталистических организаций кулацких союзов, связанных с промышленными монополиями. Они устанавливают монопольно высокие розничные цены, по которым продают сельскохозяйственные продукты в городах, и низкие закупочные цены, по которым забирают эти продукты у мелких и средних производителей. Задолженность трудовых крестьянских хозяйств все время увеличивается.

С 1948 г. цены на сельскохозяйственные продукты начали снижаться, а налоги расти. В итоге доходы крестьян непрерывно уменьшаются. По некоторым подсчетам, сельскохозяйственное население получает лишь 9% национального дохода, в то время как его доля в населении страны примерно вдвое больше.

В связи с разорением трудящихся крестьян общее количество сельских хозяйств уменьшается ежегодно в среднем на одну тысячу. Разорившиеся крестьяне либо превращаются в сельскохозяйственных рабочих, либо переселяются в промышленные центры и за границу. Газета Швейцарской партии труда «Форвертс» в 1951 г. писала: «Позором для страны является то, что жизнь крестьян в Швейцарии настолько скудна и настолько мало перспективна, что они предпочитают все превратить в деньги, взять весь свой скarb и уйти навсегда в чужие страны... Крупный капитал гонит этих крестьян на чужбину».

Особенно тяжело положение сельскохозяйственных рабочих. Их зарплата намного ниже зарплаты промышленных рабочих, в то же время рабочий день не нормирован. Он часто длится до 12 часов. Система социального страхования до сих пор отсутствует. Батрак фактически не может обзавестись семьей, так как семейных неохотно берут на работу.

Сельское хозяйство играет в экономике Швейцарии второстепенную роль и далеко не обеспечивает потребностей населения в продовольствии, а легкой промышленности — в сырье. В 1949 г. Швейцария покрывала свои потребности в хлебе лишь на 30%. Отрезанная на время войны от основных источников продовольственного снабжения за границей, она увеличила посевную площадь. Однако после окончания войны посевная площадь вновь приближается к довоенному уровню, соответственно уменьшается сбор хлебов и увеличивается зависимость Швейцарии от ввоза зерна из-за границы. Не полностью удовлетворяет сельское хозяйство и потребности населения в животноводческих продуктах (в жирах, мясе, сливочном масле и других), хотя животноводство, продукция которого составляет около трех четвертых всей сельскохозяйственной продукции, играет главную роль в сельском хозяйстве. Важнейшее значение имеет производство молока и молочных продуктов, затем мяса, мясопродуктов

и пр. На первом месте — разведение крупного рогатого скота, стадо которого насчитывало в 1951 г. свыше 1 600 тыс. голов (в том числе более 55% коров). Швейцария — родина известных пород молочного скота — симментальской и швицкой. Молочное животноводство отличается сравнительно высокими показателями удойности. Большая часть молока подвергается переработке в сыр, пользующийся широкой известностью, масло, молочный шоколад, сгущенное молоко и другие продукты.

В западной и центральной частях Швейцарского плоскогорья практикуется стойловое содержание скота с использованием зерновых кормов, сеяных трав и корнеплодов, однако большая часть кормов в целом по стране получается за счет использования естественных лугов и пастбищ. Пастбища и сенокосы занимают около половины всех угодий и в подавляющем большинстве расположены в альпийских районах, которые и являются основными районами пастбищного животноводства.

Меньшее значение имеет разведение свиней (около 900 тыс. голов), еще меньше — овец (191 тыс.) и коз (147 тыс.). Сравнительно невелико и конское поголовье (131 тыс.).

Природные условия Швейцарии в общем мало благоприятствуют земледелию, особенно в горах. Однако одно это обстоятельство еще не может объяснить столь незначительного развития этой отрасли сельского хозяйства. По ряду причин социально-экономического характера производство хлебов в Швейцарии обходится слишком дорого. Зерно, ввозимое из-за границы (Аргентины, Канады и других стран), оказывается дешевле швейцарского.

Почти все распаханнные площади находятся на Швейцарском плоскогорье, но и там пашня занимает значительно меньше половины всей площади. В целом же пашня занимала в 1950 г. всего лишь 6% территории страны.

Наибольшие посевные площади заняты под зерновыми культурами (65% в 1950 г.), остальная площадь находится под картофелем, корнеплодами (в том числе сахарной свеклой), огородами, садами и виноградниками. В прошлом существовала традиция, обязывавшая каждого члена швейцарских общин вырастить не менее двух

фруктовых деревьев. Поэтому фруктовые деревья растут не только в садах, но и на полях и лугах, вдоль дорог. Общая рыночная стоимость урожая всех зерновых (пшеницы — главной зерновой культуры, ржи, овса, ячменя и прочих) не превышает стоимости продукции одного лишь садоводства вместе с виноградарством. Важную роль играет виноградарство, которое по стоимости продукции мало уступает картофелю. Важнейший район виноградарства и виноделия — северное побережье Женевского озера и окрестности Женевы. Много виноградников на крайнем юге страны, а также на берегах Цюрихского, Невшательского и других озер и в долине Рейна (на севере страны).

Транспорт

Тесная связь швейцарской экономики с мировым капиталистическим рынком, положение Швейцарии как страны международного транзита, а также значительные затруднения, создаваемые для сообщения гористым рельефом, — таковы факторы, которые увеличивают роль транспорта в народном хозяйстве страны.

Важнейший вид транспорта в Швейцарии — железнодорожный. На него приходится около девяти десятых всех перевозимых грузов. Швейцария располагает густой сетью железных дорог и по густоте железнодорожной сети почти не уступает наиболее развитым капиталистическим странам Европы. Общая длина всех рельсовых путей составляет 5,7 тыс. км (1950 г.). На самых трудных подъемах действуют канатные, а также зубчатые дороги. Ширококолейные железные дороги в основном принадлежат государству. Частным компаниям принадлежат главным образом узкоколейные. Железные дороги почти полностью электрифицированы. Это вызвано прежде всего необходимостью усиления тяги на участках с тяжелым профилем и недостатком угля.

Наибольшее количество железнодорожных линий привлекают крупные экономические и политические центры Северной и Западной Швейцарии: Цюрих, Винтертур, Базель, Ольтен, Берн, Биль, Люцерн, Лозанна. Железные дороги размещены по территории страны неравномерно и нерационально. Между крупными городами Швейцарского плоскогорья проложено по нескольку почти парал-

лельных линий, в то время как железнодорожная сеть в Альпах явно недостаточна. Свыше четырех пятых альпийских дорог имеет одну колею. В Альпах нет надежного сквозного сообщения в западно-восточном направлении (за исключением узкоколейки, проложенной из долины верхней Роны в долину Переднего Рейна).

В условиях гористого рельефа потребовалось строительство на железных и шоссейных дорогах большого количества туннелей, мостов, виадуков и других инженерных сооружений. Всего в Швейцарии проложено примерно 300 км туннелей и 70 км железнодорожных мостов¹. Самым большим железнодорожным туннелем в Швейцарии является Симплонский протяжением 19,8 км, за ним идут Готардский туннель — 14,9 км, немного уступает ему Лечбергский туннель — 14,6 км и другие.

Ряд железнодорожных линий имеет международное значение. К ним относится Готардская железная дорога, пересекающая Швейцарию от Базеля до границы с Италией. Наряду с перевозками швейцарских грузов и пассажиров она обслуживает транзитное сообщение между Западной Германией и другими прирейнскими странами и Италией.

К западу от Готардской проходит Симплонская железная дорога, имеющая значение также для перевозок между Францией и Италией.

Единственным крупным речным портом Швейцарии является Базель на Рейне. Судходство по Рейну выше Базеля и по другим рекам крайне незначительно.

Судходство по озерам имеет некоторое значение главным образом для перевозок пассажиров, особенно туристов (по Фирвальдштетскому, Женевскому и Лугано).

Не имея непосредственного выхода к морю, Швейцария располагает небольшим собственным морским торговым флотом, который держит в портах других стран.

В стране имеется густая сеть хорошо оборудованных автомобильных дорог. В Альпах они созданы главным образом для обслуживания туристов. Еще в предвоенные годы началось развитие так называемого автомобильного туризма, т. е. путешествий богатых людей (особенно иностранцев) на своих автомашинах.

¹ На южном участке Готардской дороги почти 30% пути поезд проходит под землей и пересекает 32 моста и 10 виадуков.

Швейцария участвует в строительстве стратегических дорог в Западной Европе. В начале 1953 г. состоялась международная конференция по вопросам транспорта с участием восьми западноевропейских стран, в том числе Швейцарии. Конференция, в частности, наметила строительство автострады, которая должна соединить Францию, Швейцарию и Италию¹.

Автомобильный парк к 1952 г. насчитывал 212 тыс. автомашин. На коротких расстояниях автомобильный транспорт конкурирует с железнодорожным как по грузовым, так и по пассажирским перевозкам. Это является одной из причин хронической депрессии в работе железнодорожного транспорта.

Территория Швейцарии пересекается несколькими международными авиалиниями.

Внешняя торговля

Внешнеэкономические связи имеют для хозяйства Швейцарии исключительно большое значение. В то же время они ведут к сильной зависимости экономики Швейцарии от внешних рынков. Внешнеэкономические связи осуществляются по линии внешней торговли, вывоза и ввоза капитала, ввоза иностранной рабочей силы, международного туризма и т. д. Наибольшее значение имеет внешняя торговля.

Большое развитие внешнеторговых связей определяется главным образом необходимостью ввоза больших количеств остро дефицитных в Швейцарии товаров — большинства видов сырья, топлива, продовольствия — и преобладанием отраслей промышленности, работающих на экспорт. Швейцария находится на одном из первых мест в капиталистическом мире по стоимости внешнеторгового оборота, приходящегося на одного жителя, и превосходит в этом отношении даже Великобританию. В годы кризисов эта большая зависимость от внешних рынков чрезвычайно тяжело сказывается на экономике страны.

В 1952 г. Швейцария ввезла товаров на сумму 5 206 млн. швейцарских франков, а вывезла на сумму 4 749 миллионов. Пассивное сальдо торгового баланса со-

¹ «Правда» от 14 февраля 1953 г.

ставило в 1952 г. 457 млн. швейцарских франков (в 1951 г. — 1 224 млн.). Дефицит торгового баланса Швейцария покрывает за счет доходов от заграничных капиталовложений, от обслуживания иностранных туристов, транзитной торговли и некоторых других статей так называемого «невидимого экспорта».

Большая часть дефицита внешней торговли Швейцарии падает на торговлю с США. Монополисты США стремятся как можно больше сбыть товаров в этой стране, а сами всячески ограничивают ввоз швейцарских товаров в США.

В составе швейцарского импорта преобладает сырье и топливо (около двух пятых всего импорта в 1951 г.), а также продовольствие (около одной четверти). Наиболее важные статьи ввоза — металлы, уголь, кокс, брикеты, нефть и нефтепродукты, текстильное сырье (хлопок, шерсть, шелк и др.), пшеница, корма для скота. После второй мировой войны импортировались в большом количестве также готовые изделия, в том числе и товары широкого потребления, особенно из США. В последние годы в связи с усилением гонки вооружений Швейцария закупает за границей большое количество стратегического сырья для своей военной промышленности и вооружения для армии.

В составе экспорта резко преобладают готовые промышленные изделия (почти 92 % всего экспорта в 1951 г.), главным образом машины, аппараты, различное оборудование, приборы, часы, химикаты, ткани и другие товары, а также электрическая энергия, которая передается по проводам в соседние страны, больше всего в Западную Германию. В 1951 г. превышение экспорта электроэнергии над импортом составило около 700 млн. квт-ч (против максимального уровня в 1 600 млн. квт-ч в 1941 г.).

Круг стран, с которыми Швейцария ведет торговлю, обычно очень широк. До второй мировой войны на первом месте находилась Германия, затем шли Франция, Италия, Великобритания, США и другие страны. Видное место во внешней торговле Швейцарии занимали также страны Центральной и Юго-Восточной Европы, ставшие ныне на путь строительства основ социализма. В последние годы правящие круги Швейцарии проводят политику дискриминации в отношении стран народной демократии и Совет-

ского Союза. Торговые операции с этими странами резко сократились, хотя они были бы выгодны прежде всего для самой Швейцарии. Учитывая это, ее деловые круги неоднократно требовали расширения торговли со странами демократического лагеря.

Доля США и капиталистических стран Европы (особенно Западной Германии) во внешней торговле Швейцарии сильно выросла. Между тем именно монополии США, Англии, Западной Германии выступают конкурентами Швейцарии не только на внешних рынках, но и на ее внутреннем рынке. Это приводит к значительному обострению противоречий между швейцарской монополистической буржуазией и буржуазией крупных империалистических держав.

В условиях ожесточенной и все обостряющейся борьбы капиталистических стран на суживающемся капиталистическом рынке маленькая Швейцария оказывается в невыгодном положении. Конкуренция крупных капиталистических стран, наряду с гонкой вооружений и дезорганизующим воздействием США, оказывает на внешнюю торговлю, как и на всю экономику Швейцарии, крайне отрицательное влияние.

Курортно-гостиничное дело

Под этим названием в Швейцарии известна специфическая отрасль экономики, состоящая из совокупности заведений, которые обеспечивают туристов, отдыхающих и больных (главным образом богатых иностранцев) жильем, питанием, транспортом, лечением и другими услугами. Большая часть курортно-гостиничных предприятий расположена в горных местностях Центральной Швейцарии, Граубюндена, Бернского Оберланда, побережья Женевского озера. Крупные города — Цюрих, Женева, Лозанна, Люцерн и другие имеют значение как транзитно-распределительные центры туризма.

В Швейцарии насчитывается несколько сот санаториев и курортов; общее же количество отелей, пансионов, санаториев составляет в настоящее время примерно 7 тысяч. В этой отрасли хозяйства заняты многие десятки тысяч лиц и вложены капиталы, исчисляемые в несколько миллиардов франков и превосходящие, например, капиталы,

вложенные в средства транспорта. За счет доходов от обслуживания туристов целиком или почти целиком существуют некоторые железнодорожные, пароходные и автомобильные линии, а также некоторые отдельные отрасли промышленности и ремесла (например, домашнее производство ручных вышивок в Аппенцелле, резьба по дереву в Бернском Оберланде). Туристы ежегодно покупают до 20 млн. открыток с видами Швейцарии. Спрос кафе и ресторанов на пищевые продукты достигает шестой части валовой продукции сельского хозяйства.

Курортно-гостиничное дело — капиталистически организованная отрасль хозяйства. Наибольшее значение в обслуживании иностранцев играют крупные отели. Союз владельцев отелей — организация монополистического типа.

Доходы от обслуживания иностранных туристов являются одной из важных статей доходной части платежного баланса Швейцарии. Эти доходы в некоторые годы превышают суммарную стоимость экспорта машин и часов и достигают 30% общей суммы экспорта.

Расстройство международных связей в период мирового экономического кризиса и подготовки второй мировой войны привело к сокращению поездок в Швейцарию иностранных туристов. С начала 30-х годов предприятия «отельного промысла» переживают жестокий и длительный кризис. Наибольший упадок этой отрасли хозяйства имел место в годы войны. В послевоенный период приток различных иностранных туристов, особенно американских, возрос. Однако тяжелое экономическое положение в европейских капиталистических странах, вызванное их «маршализацией», истощением золотых запасов и гонкой вооружений, привело к тому, что количество иностранных туристов едва достигло довоенного кризисного уровня и доходы Швейцарии от туризма в 1950 г. были вдвое меньше, чем в 1930 году. В последние годы «пропускная способность» отелей, пансионатов, санаториев и курортов используется лишь наполовину, а то и меньше. Ни крикливая реклама, ни сведение к минимуму различных формальностей, связанных с въездом в Швейцарию иностранцев (для въезда американских туристов вообще не требуется никаких виз и разрешений), не в состоянии предотвратить дальнейший упадок «отельного промысла».

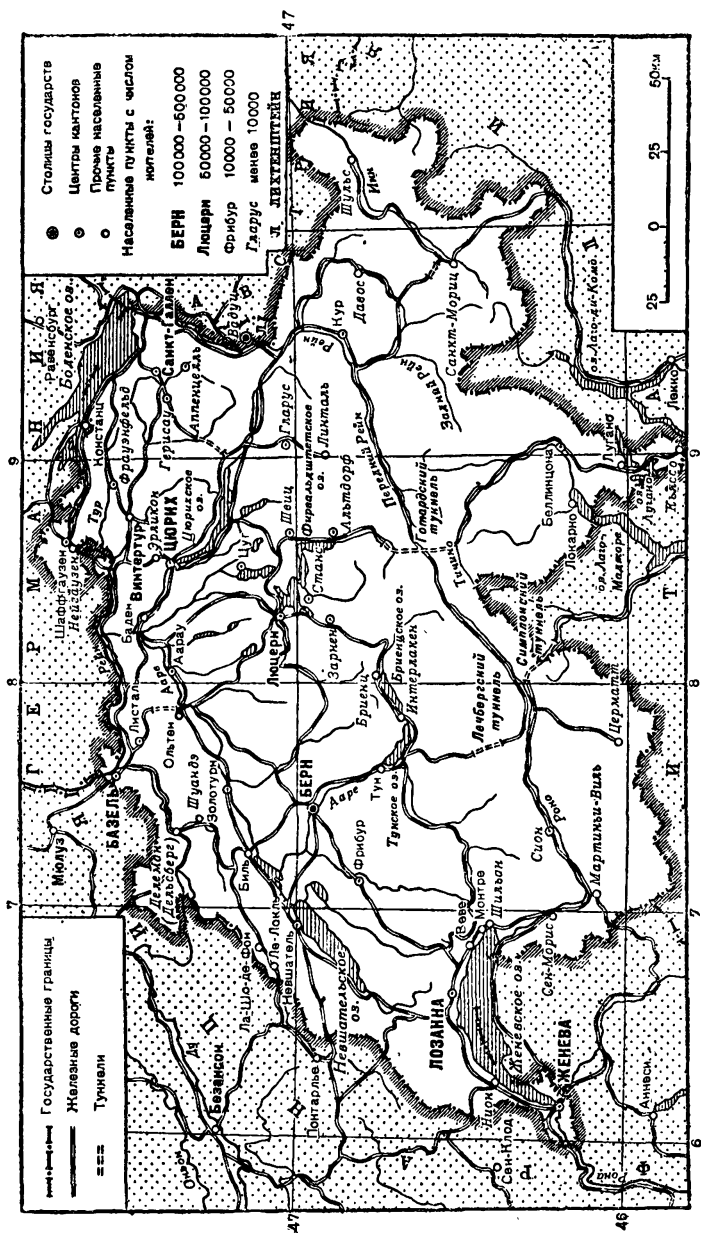
ЭКОНОМИКО-ГЕОГРАФИЧЕСКИЕ РАЙОНЫ

Небольшая территория Швейцарии неоднородна по уровню и направлению развития хозяйства. Экономические различия, существующие в Швейцарии, в ряде случаев связаны с разнообразием ее природных условий, но решающее влияние на формирование районов Швейцарии оказали социально-экономические и политические факторы. Различные кантоны современной Швейцарии прошли неодинаковый исторический путь. Экономическое развитие центральных кантонов (Ури, Швица, Унтервальдена, Люцерна) в прошлом тормозилось господством докапиталистических форм эксплуатации и консервативного политического строя. На формирование хозяйства некоторых кантонов (например Тессина, Граубюндена) отрицательно влияли их неполноправное положение и зависимость от привилегированных кантонов и городов. Существенное влияние на характер хозяйственной деятельности оказывают также национальные особенности населения различных районов Швейцарии.

Капиталистические монополии, стремясь к получению максимальных прибылей, тормозят экономическое развитие отсталых горных кантонов, превращая их в аграрно-сырьевые приатки индустриальных кантонов.

Всю территорию страны можно разделить на четыре экономико-географических района: Северный, Западный, Центральный и Южный.

Наиболее густонаселенным и экономически развитым районом страны является *Северная Швейцария* (кантоны Базель — городской и сельский, Ааргау, Цюрих, Цуг, Шаффгаузен, Санкт-Галлен, Гларус, оба Аппенцелля, Тургау). Он занимает восточную часть Швейцарского плоскогорья и пониженную северо-восточную окраину Юры, так называемую Столовую Юру. На юге его территория заходит в пределы предгорий и северного склона Альп. На востоке и севере этот район холмов, предгорий и невысоких гор орошается Рейном. В Северной Швейцарии, занимающей пятую часть территории страны, живет около половины всего ее населения и более половины промышленных рабочих. Население проживает в подавляющем большинстве в городах. Состоит оно почти исключительно из швейцарцев, говорящих на немецком языке.



Обзорная карта Швейцарии.

Север — главный промышленный район Швейцарии. Капиталистические монополии Севера держат в своих руках политическую и экономическую жизнь всей страны, их щупальцы протянулись далеко за ее пределы.

Большая часть промышленных предприятий Севера расположена в многочисленных, сравнительно небольших городах, а также в сельских местностях. Крупная промышленность сочетается и переплетается в этом районе с кустарным производством и домашней промышленностью. Нередко рабочие сохраняют связи с сельским хозяйством.

В Северной Швейцарии выделяются три основных промышленных сгустка: Цюрихский — в центре, Базельский — на западе и Санкт-Галленский — на востоке. Самый крупный из них — Цюрихский — сосредоточивает подавляющее большинство предприятий машиностроительной, металлообрабатывающей и электротехнической промышленности. Видное место занимает он также в производстве алюминия, химических, текстильных и других товаров, а также гидроэлектроэнергии.

Крупнейшим городом этого района и всей страны, главным промышленным, торговым, банковским и культурным центром является Цюрих (404 тыс.)¹. Он расположен на берегу Цюрихского озера в долине вытекающей из озера р. Лиммат. Цюрихское озеро — одно из наиболее глубоких и живописных горных озер Швейцарии. Оно вытянуто в форме полумесяца с юго-востока на северо-запад на 40 км, но его ширина в десять раз меньше. Наибольшая глубина — 143 метра.

Город находится в котловине между несколькими горными отрогами. Его многочисленные пригороды тянутся вдоль обоих берегов Цюрихского озера на несколько километров. В непосредственной близости от города плотность населения превышает 600 человек на 1 кв. километр.

Цюрих возник более 2 000 лет назад и служил укрепленным местом у переправы через р. Лиммат. В средние века Цюрих выдвинулся как центр торговли и цеховой промышленности, но особенно бурным было его развитие в капиталистическую эпоху.

¹ В дальнейшем изложении по крупным городам Швейцарии численность населения указана на апрель 1953 г. (оценка).

Главную роль в цюрихской промышленности играет машиностроение, особенно производство различных станков и оборудования, паровозов и вагонов, разнообразных изделий электротехнической и металлообрабатывающей промышленности. Большое значение имеет также производство текстильных (особенно шелковых и шерстяных), химических и полиграфических товаров. Старейшей отраслью является текстильная, в связи с обслуживанием которой развилось также текстильное машиностроение.

Особенно большое значение имеет электротехническая промышленность. Как центр химического производства Цюрих уступает только Базелю. В самом Цюрихе и в непосредственной близости от него получил развитие ряд отраслей, связанных с потреблением большого количества электрической энергии, которая поступает сюда с альпийских, а также с местных гидроэлектростанций (электрохимическая и др.).

Главной магистралью города и вместе с тем средоточием многочисленных торговых, банковских и других «деловых» учреждений является Вокзальная улица (Банхофштрассе).

Социальные контрасты в Цюрихе выражены очень резко: бедные рабочие кварталы сосредоточены большей частью к западу от центра и перемежаются с промышленными предприятиями; буржуазные кварталы, состоящие в значительной степени из роскошных особняков, — к востоку от него.

В Цюрихе находится самый крупный в стране университет и другие высшие учебные заведения. Сохранилось много исторических памятников. В их числе — библиотека, в которой занимался В. И. Ленин.

На небольшом расстоянии от Цюриха расположено несколько промышленных городов. Самым крупным из них является Винтертур (69 тыс. жителей), лежащий к северо-востоку от Цюриха. По общему количеству промышленных рабочих Винтертур уступает в Швейцарии только Цюриху и Базелю, а по развитию машиностроения и электротехнической промышленности — только Цюриху. Здесь производятся паровозы, мотоциклы, велосипеды, имеются крупные электротехнические предприятия, производство текстильных машин, а также текстильные (большей частью хлопчатобумажные и шелкоткацкие) фабрики.

В рейнском городе Шаффгаузен (около 26 тыс. жителей) развита машиностроительная, металлообрабатывающая, часовая и шерстяная промышленность, а поблизости от него — в Нейгаузене, около известного Рейнского водопада, а также во Фрауэнфельде (кантон Тургау) находятся заводы по производству алюминия.

К западу от Цюриха находятся промышленные города с развитой промышленностью, главным образом машиностроительной и металлообрабатывающей — Аарау, Баден и другие (кантон Ааргау).

В противоположность Цюрихскому району, где преобладает тяжелая промышленность, в районе Санкт-Галлена (кантоны Санкт-Галлен, оба Аппенцелля, Гларус и большая часть Тургау) получила развитие прежде всего легкая, особенно текстильная, промышленность — хлопчатобумажная, шелковая, трикотажная. Санкт-Галлен (70 тыс. жителей) — старинный центр шелковой и хлопчатобумажной промышленности, а также производства вышивок. Многочисленные текстильные фабрики и мастерские имеются также в городах и сельских местностях к западу и к югу от него. До сих пор видное место занимает домашняя промышленность (особенно в производстве вышивок). В сельских местностях этого района нередко можно встретить дома, в каменных подвалах которых оборудованы домашние мастерские.

После второй мировой войны текстильная промышленность и особенно производство вышивок в связи с иностранной конкуренцией и сокращением покупательной способности населения переживают острый кризис сбыта. Среди текстильщиков растет безработица. Это типичный район упадка.

В западной части Северного района, на обоих берегах Рейна, который здесь делает крутой поворот на север, находится второй по числу жителей город — Базель (188,5 тыс. жителей). Он расположен в месте наибольшего сближения горных массивов Юры, Шварцвальда и Вогезов, у самой государственной границы¹, в узкой плодородной и густонаселенной долине, по которой проходят железные дороги, связывающие Швейцарию с другими

¹ На окраине города сходятся границы Швейцарии, Франции и Германии.

странами Западной Европы. Рейн около Базеля глубок, что позволяет подходить к нему крупным речным судам. Базель — крупный речной порт. Велика его роль и во внешней торговле Швейцарии: примерно две пятых всего ввоза и вывоза проходит через Базель, в значительной степени через его порт.

Город возник в глубокой древности, первое упоминание о нем относится к 372 г. до нашей эры. Римляне дали ему название «Базилейи», что означает «Царский город». В средние века Базель играл важную роль в европейской торговле и являлся наиболее крупным городом Швейцарии. В нем в еще большей степени, чем в Цюрихе, сохранились черты, типичные для старинных торгово-ремесленных городов. Базель значительно отстал от Цюриха, но он все же играет видную роль как центр химической и шелковой промышленности. Имеются также машиностроительные заводы. Промышленные предприятия сосредоточены по преимуществу в «Новом городе», на правом низменном берегу Рейна. Исторический центр города с его старинными зданиями и многочисленными памятниками старины находится на возвышенном левом берегу. Базель является резиденцией ряда крупных швейцарских банков, а также Банка международных расчетов, всецело контролируемого финансовым капиталом США. В Базеле находится старейший университет Северной Швейцарии.

Непосредственное окружение Базеля на юге образует так называемый «сельский Базель» — полуокантон, который вопреки своему названию имеет почти чисто промышленный характер. Лишь небольшие участки земли заняты здесь под виноградниками, садами (особенно вишневыми), огородами.

Сельское хозяйство в экономике Северной Швейцарии играет незначительную роль. Преобладает, особенно вблизи Боденского озера и в предгорьях Альп, молочное животноводство. Производится промышленная переработка молока на сыр и другие продукты. В северных прирейнских местностях некоторую роль играют посевы зерновых культур, особенно пшеницы. Во многих районах развито плодоводство, а в местностях, отличающихся наиболее мягким и теплым климатом (на побережье Цюрихского озера, в долине Рейна, на южных склонах Юры), — виноградарство и виноделие. Вокруг крупных городов

распространено пригородное молочно-овощное хозяйство и цветоводство.

Северная Швейцария отличается наибольшей густотой железнодорожных и автомобильных путей, а также наиболее крупными размерами перевозок пассажиров и грузов. Водный транспорт, не считая района Базеля, играет ничтожную роль. Специалистами давно уже разработаны проекты превращения Рейна в глубоководный путь на участке от Базеля до Боденского озера. На этом участке Рейн сейчас почти несудоходен из-за быстрин и водопадов. При постройке плотины со шлюзами и гидростанцией попутно можно получить большое количество дешевой электроэнергии. Однако осуществление этого проекта под различными предложениями все время откладывается.

Боденское озеро, через которое протекает Рейн (одно из самых крупных и глубоких озер Швейцарии), используется для местного судоходства, а также для сообщения с Германией и Австрией.

В *Западной Швейцарии* (кантоны Золотурн, Берн, Невшатель, Фрибург, Во (Ваадт), Женева) проживает большая часть населения, говорящего на французском языке; только в южной половине кантона Берн и в Золотурне преобладает население, говорящее на швейцарском наречии немецкого языка. Запад, как и Север, отличается разнообразием природных условий. К холмистым местностям Швейцарского плоскогорья с запада примыкают Юра, с востока — Альпы. Горы в Западной Швейцарии выше и занимают большую площадь, чем на Севере. Климат плоскогорья здесь несколько суше.

Плотность населения этой части страны невысокая; городского населения меньше. Уровень промышленного развития ниже, чем на Севере. Наибольшее развитие здесь получило фабричное и домашнее производство часов, а также ювелирное дело и изготовление музыкальных инструментов. Часовое дело издавна распространено в горных районах Юры, его главными центрами являются Ла-Шо-де-Фон (35 тыс. жителей), Биль (51 тыс.), Золотурн, затем Ле-Локль и Женева.

Видное место занимает переработка местного сельскохозяйственного, лесного и минерального сырья; имеются сыроварни, фабрики молочного шоколада и сгущенного молока, молочноконсервные заводы, предприятия лесо-

пильной, мебельной, бумажной, цементной промышленности. В горах Юры, в Шуандэ, находятся два небольших завода черной металлургии. Многочисленные гидроэлектростанции на реках Ааре, Заане и их притоках превосходят по своей мощности электростанции Севера.

На окраине Швейцарского плоскогорья у отрогов Альп, на берегах горной реки Ааре лежит город Берн (152 тыс. жителей) — столица Швейцарской конфедерации. Из всех больших городов Швейцарии Берн сохраняет особенно много самобытных черт, но это большей частью черты отсталости. Все, кто бы ни посещал этот город, отмечают глубоко провинциальный, консервативный характер швейцарской столицы. Город точно застыл несколько веков назад. Старинные дома городских патрициев, башни, лавки с готическими надписями на вывесках, фантастические украшения городских фонтанов и колодцев, известная «медвежья яма», в которой по традиции содержат живых медведей, развалины средневековых замков в окрестностях напоминают о торгово-купеческом прошлом Берна и о его былой роли как оплота феодализма. Засилье феодального дворянства и привилегированного купечества тормозило развитие в нем промышленности.

В настоящее время здесь имеются предприятия машиностроительные (в том числе приборостроения), электротехнические, по производству вооружения и металлоизделий. Видное место занимает легкая промышленность: производство одежды, полиграфическая, шоколадная.

Берн «моложе» других больших городов Швейцарии. Он основан в XII веке. Скалистые берега излучины Ааре высотой до 40 м окружали город с трех сторон, с четвертой его защищала крепостная стена. В 1848 г. он стал столицей Швейцарии. Сейчас город выходит далеко за пределы скалистого полуострова, но в «старом городе» попрежнему сосредоточены все официальные учреждения. В его юго-западной части, на Бундесплатц, обращенном тылом к долине Ааре, возвышается внушительное здание швейцарского парламента и правительства. Оно состоит из трех дворцов, построенных в стиле флорентинского ренессанса. В среднем из дворцов под большим куполом заседают обе палаты парламента. В левом и правом крыльях размещаются департаменты (министерства).

Отерна по железной дороге, проложенной вдоль Ааре, можно проехать к очень живописным Тунскому и Бриенцкому озерам, на перешейке между которыми находится один из известных курортов Швейцарии — Интерлакен, а оттуда добраться до подножья необычайно красивой вершины Юнгфрау. На нее до высоты 3,5 км проведена железная дорога. Это один из главных районов туризма.

Всего один час езды отделяет Берн от области французского языка. Ее крупнейшим городом является Женева (153 тыс. жителей), расположенная у западной оконечности Женевского озера, близ французской границы. Женевское озеро — самое глубокое и живописное из всех швейцарских озер. Оно окружено высокими горами. Через него протекает Рона. На побережье мягкий, теплый, солнечный климат.

Сама Женева — красивый и оживленный город со множеством ресторанов и гостиниц, рассчитанных главным образом на обслуживание иностранных туристов и дипломатов. Женеву называют «Меккой туристов». В ней можно услышать речь чуть ли не на всех языках мира. Здесь часто происходят различные международные конференции, конгрессы, фестивали, выставки, конкурсы, состязания. Все это делается главным образом для привлечения туристов.

В парке на берегу Женевского озера возвышается мраморный дворец бесславно кончившей свое существование Лиги наций. Сейчас в этом здании расположились европейские учреждения Организации Объединенных Наций.

Женева как торгово-финансовый и промышленный центр занимает видное место в Швейцарии. Здесь расположены десятки кредитных, страховых, торговых и промышленных фирм. Женева стоит на первом месте в стране по развитию ювелирного дела, здесь много предприятий точной механики, часовой, парфюмерной, фармацевтической, пищевой промышленности. Индустриальные кварталы расположены по преимуществу к западу от центра. На правом берегу Роны находится рабочий квартал Сен-Жерве, где живут и трудятся женевские рабочие — один из передовых отрядов швейцарского пролетариата.

Жене́ва имеет богатую историю. В частности, с ней связана жизнь и деятельность великих писателей, философов и просветителей — Вольтера и Руссо.

Недалеко от Женевы на побережье Женевского озера расположены курортные города — Лозанна (110 тыс. жителей), Монтре, Веве и другие. Эти города, часто избиравшиеся, как и Женева, для проведения международных конференций, сейчас наводнены изгнанными из демократических стран предателями родины. В частности, близ Монтре обосновался так называемый «международный центр координации борьбы против коммунизма»¹.

На берегу Женевского озера, у его восточной оконечности, находится известный Шильонский замок, воспетый Байроном в поэме «Шильонский узник».

Западная Швейцария — наиболее развитый земледельческий район страны. Здесь сосредоточено около двух третей всех пахотных земель Швейцарии и самое большое производство зерна. В альпийских районах Берна большое развитие получило молочное животноводство и выведена одна из лучших молочных пород крупного рогатого скота — симментальская.

Запад занимает первое место среди районов Швейцарии по развитию виноградарства (около половины общей площади виноградников, особенно их много на побережье Женевского озера). В сельском хозяйстве важную роль играют кулацкие хозяйства.

Западная Швейцария — главный район курортов и туризма. Особенно выделяются в этом отношении берега Женевского озера и Бернский Оберланд.

Центральная Швейцария [кантоны Люцерн, Ури, Швиц, Унтервальден (Обвальден и Нидвальден)] находится в средней части страны на северном склоне Альп, вокруг живописного и причудливого по своей конфигурации горного Фирвальдштетского озера (озера «Четырех лесных кантонов»). Центральная Швейцария — по преимуществу горный район, богатый лесами и пастбищами. Ее население говорит на швейцарском наречии немецкого языка.

Четыре кантона этой части страны, расположенные на важном торговом пути, идущем вдоль долины Рейса от

¹ «Новое время», 1951 г., № 2.

перевала Сен-Готард к Фирвальдштетскому озеру, явились историческим ядром Швейцарского государства. В течение долгого времени они играли руководящую роль в Швейцарском Союзе. Но уже в конце средних веков их влияние начало падать. Главными причинами их упадка явилось большое распространение наемничества (в средние века) (см. главу «Из прошлого»), засилие католической церкви и консервативный политический строй, высмеянные еще Ф. Энгельсом¹. Позднее к этому прибавилась эксплуатация указанных кантонов со стороны буржуазии Севера. В эпоху империализма основным тормозом в развитии их экономики и культуры стал гнет монополистического капитала.

В настоящее время это по преимуществу редко населенный, сельскохозяйственный район. Главная отрасль хозяйства — молочное животноводство на горных пастбищах. Важное значение имеют производство электроэнергии и некоторых минеральных строительных материалов, заготовка древесины. Фактически Центральная Швейцария играет роль аграрно-сырьевого придатка развитых кантонов Севера.

На общем фоне отсталости несколько выделяется район Люцерна (62 тыс. жителей), главного города одноименного кантона. В нем имеется ряд предприятий деревообрабатывающей, химической и машиностроительной промышленности. В Люцерне останавливаются многочисленные туристы, посещающие Фирвальдштетское озеро и горные курорты Центральной Швейцарии.

Южная Швейцария [кантоны Валлис, Граубюнден, Тичино (Тессин)] — самый большой по площади, но и самый редконаселенный и отсталый район страны. Национальный состав населения разнообразен: в Валлисе говорят по преимуществу на французском языке (но также и на немецком), в Тичино — на итальянском, в Граубюндене — на немецком и рето-романском, а также на итальянском.

Препятствием для развития производительных сил южных кантонов в прошлом была их зависимость от привилегированных кантонов Центральной Швейцарии и Берна. В эпоху империализма их экономическое развитие

¹ К. Маркс и Ф. Энгельс. Соч., т. V, стр. 229—233.

уродуется гнетом капиталистических монополий. Строительство железных и автомобильных дорог, горных курортов и гостиниц, гидроэлектростанций не уничтожило колониального характера экономики этих кантонов. Рядом с уютными и комфортабельными курортами, на которых ведут беззаботную, роскошную жизнь богатые иностранцы, сохраняются почти изолированные от всего мира нищие, глухие деревушки.

Сельское хозяйство, главным образом молочное животноводство, более или менее развито вблизи крупных курортов. На юге кантона Тичино важную роль играет виноградарство. В других местностях сельское хозяйство носит замкнутый, полупотребительский характер. В горных районах Тичино до сих пор сохранилась кабальная полунатуральная аренда земли.

Хотя на гидроэлектростанциях производится большое количество гидроэлектроэнергии, почти вся она передается в промышленные районы¹. Обрабатывающая промышленность развита слабо. Есть предприятия алюминиевой (на верхней Роне), химической, деревообрабатывающей и пищевой промышленности (особенно виноделие и табачное производство в районе Кьяссо). Видную роль играет ремесло. В Южной Швейцарии нет ни одного города, население которого достигало бы 20 тыс. человек. По развитию курортного дела и туризма этот район уступает только Западной Швейцарии. Курорты, пансионаты, гостиницы встречаются здесь очень часто. Многие климатические курорты получили всеобщую известность: Давос, Санкт-Мориц и Ароза в Граубюндене, Церматт в Валлисе, Локарно в Тичино и другие.

Упадок курортно-гостиничного дела способствует дальнейшему обезлюдению этого района; сельское население, не имея возможности сбывать на месте свои продукты, оказывается в затруднительном положении.

БОРЬБА ЗА МИР, ЗА НАЦИОНАЛЬНУЮ НЕЗАВИСИМОСТЬ

Вопреки попыткам реакции воспрепятствовать развертыванию борьбы за мир, движение сторонников мира в Швейцарии все более ширится и крепнет. Оно носит об-

¹ На эти три кантона приходится свыше двух пятых общей мощности швейцарских гидроэлектростанций.

щенациональный характер и объединяет всех, кто активно борется за мир, независимо от политических взглядов, религиозных убеждений и социального положения.

Сторонники мира с беспокойством наблюдают за все растущими военными приготовлениями реакционных кругов.

Весной 1951 г. под давлением США и в результате военной истерии, сознательно раздуваемой реакционной печатью, швейцарский парламент принял программу перевооружения швейцарской армии. Программа перевооружения предусматривала, сверх расходов по обыкновенному бюджету, еще чрезвычайные ассигнования на 1951—1955 гг. в размере 1,46 млрд. швейцарских франков. В то время как в 1948 г. военные расходы Швейцарии составляли 418 млн. швейцарских франков, в 1952 г. ассигнования на военные нужды достигли 800 млн. швейцарских франков, или 45% всех бюджетных расходов.

Швейцария формально не является членом военного Северо-Атлантического блока, однако все ее военные усилия «увязаны» с политикой стран, входящих в этот военный союз. В стране происходит быстрое развертывание военной промышленности. Милитаризация промышленности приводит к сокращению мирных отраслей и к росту безработицы. США поставляют Швейцарии танки, радарные установки и другое вооружение. Обучать швейцарских военнослужащих обращению с новым вооружением должны американские офицеры¹.

Американская печать не находит нужным скрывать, что в планах американского военного ведомства Швейцарии отводится роль «одного из секторов первой линии фронта от Северного моря до Генуэзского залива», роль связующего звена между военными базами США в Западной Германии и в Италии².

Для финансирования вооружений вводятся новые налоги. Милитаризация хозяйства ведет к резкому снижению жизненного уровня трудящихся. Растут розничные цены на предметы первой необходимости. Падает реальная заработная плата рабочих и служащих. По сравне-

¹ «За прочный мир, за народную демократию!» от 29 августа 1952 г.

² «Новое время», № 2 за 1951 г.

нию с 1939 г. цены на готовое платье к 1951 г. возросли почти в 3,3 раза, на продукты питания в 2,8 раза, квартирная плата возросла более чем в два раза. Расходы на социальное обеспечение сокращаются. Газета партии труда «Вуа увриер» писала: «Из-за того, что швейцарское правительство участвует в гонке вооружений, федеральные власти отказываются улучшать положение престарелых, для которых у них нет денег». В то же время еще больше растут доходы монополий. Так, за 1950 г. прибыли владельцев компании «Алюминум Индустри, Шиппи» выросли с 16 до 19 млн. швейцарских франков, владельцев химических заводов «Сиба» в Базеле — с 67 до 72 млн. швейцарских франков. В одной лишь Женеве число капиталистов-миллионеров выросло с 205 до 232¹. Это одно из ярких проявлений действия в Швейцарии основного экономического закона современного капитализма.

Несмотря на военную истерию, разжигаемую милитаристскими кругами, швейцарский народ не дает себя запугать несуществующей «коммунистической опасностью» и не верит в «агрессивность» стран демократического лагеря. Он настойчиво требует проведения самостоятельной внешней политики и активно борется против угрозы войны в своей стране и за ее пределами. Борьба за мир и за дружбу с Советским Союзом и странами народной демократии принимает в Швейцарии все более широкий размах. Многие жители Швейцарии поставили свои подписи под Стокгольмским Воззванием Постоянного комитета Всемирного конгресса сторонников мира о запрещении атомного оружия. Правящие круги, тщетно пытаясь приостановить растущее движение за мир, обрушили на его сторонников град репрессий. Большое возмущение швейцарского народа и сторонников мира во всем мире вызвал отказ швейцарского правительства разрешить проведение сессии Всемирного Совета Мира в Женеве. В стране запрещено распространение газеты «За прочный мир, за народную демократию!», журнала «Новое время», не разрешается распространение плакатов, призывающих к борьбе за мир. Сторонники мира преследуются, их подвергают арестам и заключают в тюрьмы. Так, арестован и предан суду

¹ «За прочный мир, за народную демократию!» от 16 ноября 1951 г.

редактор газеты партии труда «Форвертс» Эмиль Арнольд-Шварц.

Движение сторонников мира в Швейцарии развертывается под руководством Национального совета сторонников мира. Его председатель — профессор Андре Боннар, являющийся одновременно членом Всемирного Совета Мира.

Летом 1951 г. в Женеве был организован народный «праздник мира». На одной из площадей города были сооружены многочисленные стенды, показывающие борьбу швейцарского народа за мир. В центре площади был установлен стенд сторонников мира, увенчанный «голубем мира», вокруг него — стенд общества «Швейцария — Советский Союз»¹.

В октябре 1952 г. в Цюрихе состоялся швейцарский съезд в защиту мира. В работе съезда принимали участие свыше 300 делегатов от всех кантонов Швейцарии и от различных слоев швейцарского народа. Со вступительной речью выступил пастор Барони. Он подчеркнул, что комитет по подготовке к съезду поставил своей задачей объединить на нем всех людей, независимо от их политических взглядов и верований. Выступавший на съезде христианский социалист Гуго Крамер сказал, что надо, чтобы государственные деятели и военные, подготавливающие войну, узнали раз и навсегда, что когда они отдадут приказ выступать, наш народ просто-напросто откажется подчиниться².

Борьба за мир, которую ведут сторонники мира, уже дает свои плоды. В июле 1952 г. состоялся референдум по поводу принятия проекта финансирования программы перевооружения, предложенного правительством. Швейцарский народ большинством 352 тысяч голосов против 256 тысяч отклонил правительственный проект.

Борьба швейцарского народа за мир неотделима от его борьбы за дружбу с народами Советского Союза и стран народной демократии. В своем приветственном выступлении на историческом XIX съезде Коммунистической партии Советского Союза генеральный секретарь Швейцарской партии труда Эдгар Воог сказал:

¹ «Известия» от 11 июля 1951 г.

² «Правда» от 6 октября 1952 г.



Чертов мост



Ущелье р. Ааре



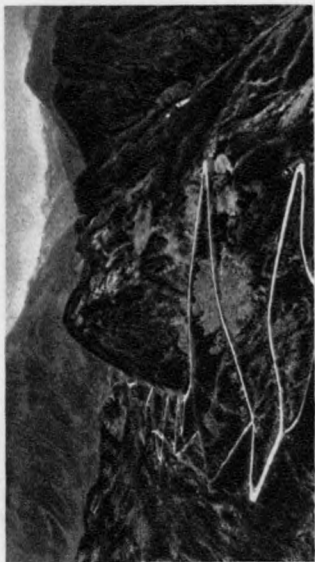
Поселение в горах



Шильонский замок



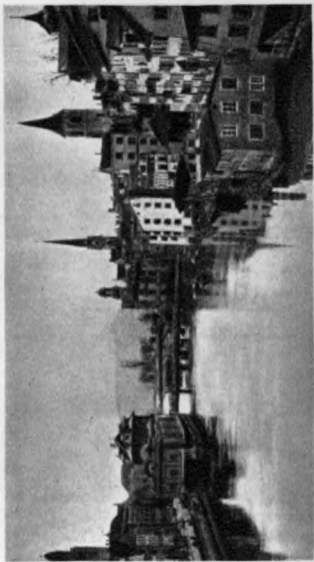
Рейнский водопад



Дорога через Сен-Готтардский перевал



Женева с видом на Женевское озеро.



Цюрих. Набережная р. Лиммат.



Альпийское пастбище



Виноградники



Берн. Общий вид



Улица в Берне.

«Сегодня большая часть рабочего класса Швейцарии сознает, что Советский Союз во главе всех народов ведет борьбу за сохранение мира, против тех, кто в погоне за прибылью готов ввергнуть человечество в катастрофу новой войны»¹.

Швейцарский народ ведет борьбу за сохранение национальной независимости своей страны. Вместе со всем прогрессивным человечеством он отстаивает дело мира во всем мире.

¹ «Правда» от 14 октября 1952 г.

ОГЛАВЛЕНИЕ

	<i>Стр.</i>
Введение	3
Географическое положение. Природные условия	4
Из прошлого	11
Государственный строй. Политические партии	23
Население	30
Хозяйство	37
Экономико-географические районы	54
Борьба за мир, за национальную независимость	65

А МУХИН, М. ИППА

ШВЕЙЦАРИЯ

Редактор *М. С. Розин*

Художеств. редактор *В. Г. Петухов*. Технич редактор *С. М Кошелева*

Корректор *Е. А. Беляева*. Редактор карт *А В Голицын*

Сдано в производство 22/І 54 г Подписано к печати 25/ІІІ 54 г. Т 02623.

Формат 84 × 108¹/₃₂. Физических листов 2,5. Печатных листов 3,69 + 0,41 вкл.
Учетно-издательских листов 4,01. Тираж 100 000 экз. Заказ № 2747. Цена 1 р. 20 к.

Географгиз, Б Калужская, 15

3-я типография «Красный пролетарий» Союзполиграфпрома Главиздата
Министерства культуры СССР. Москва, Краснопролетарская, 16.

ГОСУДАРСТВЕННОЕ ИЗДАТЕЛЬСТВО ГЕОГРАФИЧЕСКОЙ ЛИТЕРАТУРЫ

Популярно-массовая серия «У карты мира»

Вышли в свет:

- Агранат Г. А. Гренландия. Ц. 65 коп.
Александров Б. А. Океания. Ц. 75 коп.
Архипов Д. И. Финляндия. Ц. 1 р. 05 к.
Бочкарев П. Афганистан. Ц. 1 р. 10 к.
Бодрин В. В. Венгерская Народная Республика. Ц. 1 р. 65 к.
Брандт Д. М. Нидерланды. Ц. 2 р. 10 к.
Венин В. М. Панама и Панамский канал. Ц. 1 р. 15 к.
Волков А. В. Чили. Ц. 75 коп.
Волков А. В. Уругвай. Ц. 85 коп.
Генин И. А. Йемен. Ц. 85 коп.
Глушаков П. И. Польша. Ц. 1 руб.
Гончаров А. Н. Мексика. Ц. 85 коп.
Дементьев И. А. Суэцкий канал. Ц. 65 коп.
Демидов С. С. Монгольская Народная Республика. Ц. 1 руб.
Еловацкий И. П. Малайя. Ц. 70 коп.
Зенцова А. И. Куба. Ц. 70 коп.
Зиман Л. Я. Гавайские острова. Ц. 70 коп.
Ковалевский В. П. Аляска. Ц. 1 р. 50 к.
Ковыженко В. В. Корея. Ц. 50 коп.
Константинов Ф. Т. Народная Республика Болгария. Ц. 1 р. 90 к.
Костинский Д. Н. Непал. Ц. 55 коп.
Левинсон Г. И. Филиппины. Ц. 1 р. 10 к.
Милов П. Иран. Ц. 1 р. 45 к.
Нинин В. В. Эритрея. Ц. 65 коп.
Нитобург Э. Л. Сальвадор. Ц. 75 коп.
Новоселов Н. А. Турция. Ц. 75 коп.
Подкопаев И. Я. Вьетнам. Ц. 75 коп.
Самойлов С. И. Румыния. Ц. 1 р. 40 к.
Силаев Е. Д. Исландия. Ц. 50 коп.

